

รายงานการประชุมติดตามและพัฒนาผลการดำเนินงานตามแผนปฏิบัติงาน  
ประจำปีงบประมาณพ.ศ.2568 ของสำนักงานสหกรณ์จังหวัดสระแก้ว  
ครั้งที่ 12/2567 ในวันศุกร์ที่ 6 ธันวาคม 2567 เวลา 09.00 – 12.00 น.  
ณ ห้องประชุมกลุ่มส่งเสริมสหกรณ์ 1 อ.เมืองสระแก้ว จ.สระแก้ว

ผู้เข้าประชุม

ข้าราชการ

- |                       |               |  |
|-----------------------|---------------|--|
| 1. นางสาวสมจิตร       | ภูผาพลอย      | สหกรณ์จังหวัดสระแก้ว                         |
| 2. นายสุรสิทธิ์       | วงศ์กาวิ      | ผู้อำนวยการกลุ่มจัดตั้งและส่งเสริมสหกรณ์     |
| 3. นางสาวชिरินาณ      | พิมพ์         | ผู้อำนวยการกลุ่มส่งเสริมและพัฒนากิจการสหกรณ์ |
| 4. ว่าที่ร้อยโทสรารุช | นาคพงษ์       | ผู้อำนวยการนิคมสหกรณ์วังน้ำเย็น              |
| 5. นางสาวไฉไล         | พงศ์อุดมกุล   | ผู้อำนวยการนิคมสหกรณ์สระแก้ว                 |
| 6. นายณรงค์ชัย        | เทียนทอง      | ผู้อำนวยการกลุ่มตรวจการสหกรณ์                |
| 7. นายตฤณ             | วงศ์สุรินทร์  | ผู้อำนวยการกลุ่มส่งเสริมสหกรณ์ 1             |
| 8. นางมนต์กานต์       | วงศ์สุรินทร์  | ผู้อำนวยการกลุ่มส่งเสริมสหกรณ์ 2             |
| 9. นางสมถวิล          | มุกดาหาญ      | ผู้อำนวยการกลุ่มส่งเสริมสหกรณ์ 3             |
| 10. นางสาวณิชาร       | เสนาเดชสุริยะ | หัวหน้าฝ่ายบริหารทั่วไป                      |
| 11. นายมงคล           | ธัญญการ       | เจ้าพนักงานส่งเสริมสหกรณ์อาวุโส              |
| 12. นายอุดม           | บุญสรวง       | เจ้าพนักงานส่งเสริมสหกรณ์ชำนาญงาน            |
| 13. นายอิทธิพัทธ์     | ตุลาชม        | นักวิชาการสหกรณ์ปฏิบัติการ                   |
| 14. นางสาวอรญา        | กันทะบุบผา    | นักวิชาการสหกรณ์ปฏิบัติการ                   |
| 15. นางสาวลักษมี      | แซ่ลิ้ม       | นักวิชาการสหกรณ์ปฏิบัติการ                   |
| 16. นางสาวยุภาพร      | ชูรัตน์       | นักวิชาการสหกรณ์ปฏิบัติการ                   |
| 17. นางสาวจิรภิญญา    | ศรีสุวอ       | นักวิชาการสหกรณ์ปฏิบัติการ                   |
| 18. นางสาวศิริลักษณ์  | แสนทวีสุข     | นักวิชาการสหกรณ์ปฏิบัติการ                   |
| 19. นายภานุพงศ์       | รังคพุทธมานะ  | นักวิชาการสหกรณ์ปฏิบัติการ                   |
| 20. นางสาวศศิธร       | แสงวงศ์       | นักวิชาการสหกรณ์ปฏิบัติการ                   |
| 21. นางสาวรัชฎาพร     | ศรีทัศน์      | นักวิชาการสหกรณ์ปฏิบัติการ                   |
| 22. นางสาวรุ่งระวี    | ภูพินนา       | นักวิชาการสหกรณ์ปฏิบัติการ                   |
| 23. นางสาวกาญจนา      | กลมมณกุล      | นักวิชาการสหกรณ์ปฏิบัติการ                   |
| 24. นางสาวปาณิสรา     | ศาลาฤทธิ      | นักวิชาการสหกรณ์ปฏิบัติการ                   |
| 25. นางสาวอนัญญา      | จันทร์เจริญ   | นักวิชาการสหกรณ์ปฏิบัติการ                   |
| 26. นายวิชิต          | กลางคำ        | นิติกรปฏิบัติการ                             |

ลูกจ้างประจำ

- |                  |             |                      |
|------------------|-------------|----------------------|
| 1. นางรวิษญา     | เครืออนันต์ | พนักงานพิมพ์ ส.4     |
| 2. นางธัญญลักษณ์ | บุญชู       | พนักงานพิมพ์ ส.4     |
| 3. นายดำรงค์     | เข็มเพชร    | พนักงานขับรถยนต์ ส.2 |

**พนักงานราชการ**

1. นางสาววิภาภรณ์ ฉิมมาแก้ว	นักวิชาการสหกรณ์
2. นางศิริอร รักษาเมือง	นักวิชาการสหกรณ์
3. นางปิยพร แซ่สระน้อย	นักวิชาการสหกรณ์
4. นางสาวฐิตารีย์ ณธินนทปิยวัฒน์	นักวิชาการสหกรณ์
5. นางสาวหทัยทร หินโตน	นักวิชาการมาตรฐานสินค้า
6. นางสาวดารานี อุทร์	นักวิชาการสหกรณ์
8. นางสาวเกศกนก เชื้อวงษ์	นักวิเคราะห์นโยบายและแผน
9. นางสาวสุขธานี ดินะน้อย	เจ้าพนักงานส่งเสริมสหกรณ์
10. นางสาวอรณิชชา ปองเพียร	เจ้าพนักงานส่งเสริมสหกรณ์
12. นางสาวลีปาง พงษ์สุวรรณ	เจ้าพนักงานส่งเสริมสหกรณ์
13. นางสาวณัฐวลัญช์ ห่อทรัพย์	เจ้าพนักงานการเงินและบัญชี

**พนักงานจ้างเหมาบริหาร**

1. นายอมร วงษ์สะอาด	พนักงานขับรถยนต์
2. นายธนพนธ์ สาพา	พนักงานขับรถยนต์
3. นายธนวันต์ คະสุวรรณ	พนักงานขับรถยนต์
4. นายเอกนรินทร์ คำสมัย	พนักงานขับรถยนต์
5. นายบวร พลายแก้ว	พนักงานขับรถยนต์
6. นางดวงเนตร เนินบก	พนักงานทำความสะอาด
7. นางสาวอนอนงค์ หลวงสนาม	พนักงานทำความสะอาด
8. นางสาวไฉน ด้านชนะ	พนักงานทำความสะอาด
9. นายบวรวิชัย เพชรสัมฤทธิ์	พนักงานรักษาความปลอดภัย
10. นายณัฐพงษ์ ขานจำ	พนักงานรักษาความปลอดภัย

**ผู้ไม่เข้าร่วมประชุม**

1. นายพงษ์พัฒน์ นาโพงาม	ผู้อำนวยการกลุ่มส่งเสริมและพัฒนาธุรกิจสหกรณ์	ติตราชการ
2. นางสาวมัทนา ไวยกิจ	นักวิชาการสหกรณ์ปฏิบัติการ	ติตราชการ
3. นางสาวนীরนุช พูลเมือง	เจ้าพนักงานธุรการ	ลาพักผ่อน

ระเบียบวาระการประชุมติดตามและพัฒนาผลการดำเนินงานตามแผนปฏิบัติการ

ประจำปีงบประมาณ พ.ศ.2568 สำนักงานสภรณจังหวัดสระแก้ว  
ครั้งที่ 12/2567 ในวันศุกร์ที่ 6 ธันวาคม 2567 เวลา 09.00 – 12.00 น.

ณ ห้องประชุมกลุ่มส่งเสริมสภรณ 1 อ.เมืองสระแก้ว จ.สระแก้ว

\*\*\*\*\*

**ระเบียบวาระที่ 1 ประธานแจ้งให้ที่ประชุมทราบ**

1.1 นางสาวสมจิตร ฎาพลอย สภรณจังหวัดสระแก้ว มอนโยบายเกี่ยวกับการประชุมร่วมกับ สภรณในพื้นที่ ขอให้เจ้าหน้าที่ส่งเสริมฯผู้ดูแลสภรณเข้าร่วมการประชุมกับสภรณด้วยทุกครั้ง หรือผู้อำนวยการ กลุ่มส่งเสริมสภรณ/ผู้อำนวยการนิคมสภรณเข้าร่วมด้วย และเตรียมข้อมูลก่อนการประชุมด้วยทุกครั้ง

1.3 การประชุมคณะกรรมการจังหวัดสระแก้ว หัวหน้าส่วนราชการ และนายอำเภอ ครั้งที่ 11/2567 ประจำเดือนพฤศจิกายน 2567 เมื่อวันที่ 26 พฤศจิกายน 2567 ณ หอประชุมบูรพา ชั้น 4 ศาลากลาง จังหวัดสระแก้ว โดย นางสาวสมจิตร ฎาพลอย สภรณจังหวัดสระแก้ว เข้าร่วมประชุมในครั้งนี้ มีเรื่องที่จะแจ้งให้ ที่ประชุมทราบดังนี้

**แนะนำหัวหน้าส่วนราชการที่ย้ายมาดำรงตำแหน่งใหม่**

1. พันเอกชัยณรงค์ กาสี รองผู้บังคับการกรมทหารราบที่ 12 รักษาพระองค์ ดำรงตำแหน่ง ผู้ บังคับการกรมทหารราบที่ 12 รักษาพระองค์
2. นายนพดล พิพัฒน์นภาพร ผู้เชี่ยวชาญด้านบริหารการจัดเก็บภาษีสรรพสามิตสำนักงาน สรรพสามิตภาคที่ 2 ย้ายมาดำรงตำแหน่ง สรรพสามิตพื้นที่สระแก้ว
3. นายสุตใจ ทองแก้ว พาณิชยจังหวัดพัทลุง ย้ายมาดำรงตำแหน่ง พาณิชยจังหวัดสระแก้ว
4. นางวินทร นามวงษ์ ผู้อำนวยการสำนักงานพระพุทธศาสนาจังหวัดภูเก็ต ย้ายมาดำรงตำแหน่ง ผู้อำนวยการสำนักงานพระพุทธศาสนาจังหวัดสระแก้ว
5. นางมลลี ช่อไม้ นักวิชาการแรงงานชำนาญการพิเศษ รักษาราชการแทนประกันสังคมจังหวัดสระแก้ว
6. นายบวรศักดิ์ รัตนสุวรรณ ผู้จัดการไฟฟ้าส่วนภูมิภาคสาขาเสนา จังหวัดพระนครศรีอยุธยา ย้ายมาดำรงตำแหน่ง ผู้จัดการไฟฟ้าส่วนภูมิภาคจังหวัดสระแก้ว
7. นายมนูญ สำเร็จ ผู้บัญชาการเรือนจำจังหวัดสระแก้ว ย้ายไปดำรงตำแหน่ง ผู้บัญชาการ เรือนจำจังหวัดชัยภูมิ

**ปฏิทินงานสำคัญของจังหวัดสระแก้ว ประจำปีเดือนธันวาคม 2567**

วันที่ 18 ธันวาคม 2567 การจัดงานวันดินโลก ปี 2567 ณ สถานีพัฒนาที่ดินจังหวัดสระแก้ว

วันที่ 19 ธันวาคม 2567 กิจกรรมโครงการปกป้องและเชิดชูสถาบันพระมหากษัตริย์ และโครงการ หน่วยบำบัดทุกข์บำรุงสุข(จังหวัดเคลื่อนที่) ประจำปีเดือนธันวาคม 2567 ณ โรงเรียนบ้านชันน้อย อ.คลองหาด จ.สระแก้ว

วันที่ 24 ธันวาคม 2567 การประชุมคณะกรรมการจังหวัดและหัวหน้าส่วนราชการฯ ครั้งที่ 12/2567 ประจำเดือนธันวาคม 2567 ณ ห้องประชุมบูรพา ชั้น 4 ศาลากลางจังหวัดสระแก้ว

วันที่ 27 ธันวาคม 2567 วันสมเด็จพระเจ้าตากสินมหาราช ณ หอประชุมปางสีดา

มติที่ประชุม รับทราบ

## ระเบียบวาระที่ 2 เรื่องรับรองรายงานการประชุมครั้งที่แล้ว

ตามที่ฝ่ายเลขานุการประชุมได้บรรจุวาระและรายงานการประชุมประจำเดือนครั้งที่ 11/2567 เมื่อวันที่ 7 พฤศจิกายน 2567 เพื่อให้ข้าราชการ พนักงานราชการ ได้ทราบและตรวจสอบข้อมูล โดยนำรายงานการประชุมฯ ขึ้นเว็บไซต์สำนักงานสหกรณ์จังหวัดสระแก้ว หัวข้อ “รายงานการประชุม” แล้วนั้น ขอให้ทุกท่านตรวจสอบรายงานการประชุมฯ หากผู้ใดเห็นว่าข้อมูลไม่ถูกต้อง ครบถ้วน และต้องการแก้ไขข้อมูลรายงานการประชุมส่วนใด ขอให้แจ้งฝ่ายบริหารทั่วไป (ฝ่ายเลขานุการบันทึกรายงานการประชุม) ทราบเพื่อดำเนินการแก้ไข หากไม่มีผู้ใดแจ้งภายใน 3 วันทำการ นับแต่วันนี้ ให้ถือว่าได้รับรองรายงานการประชุมนี้

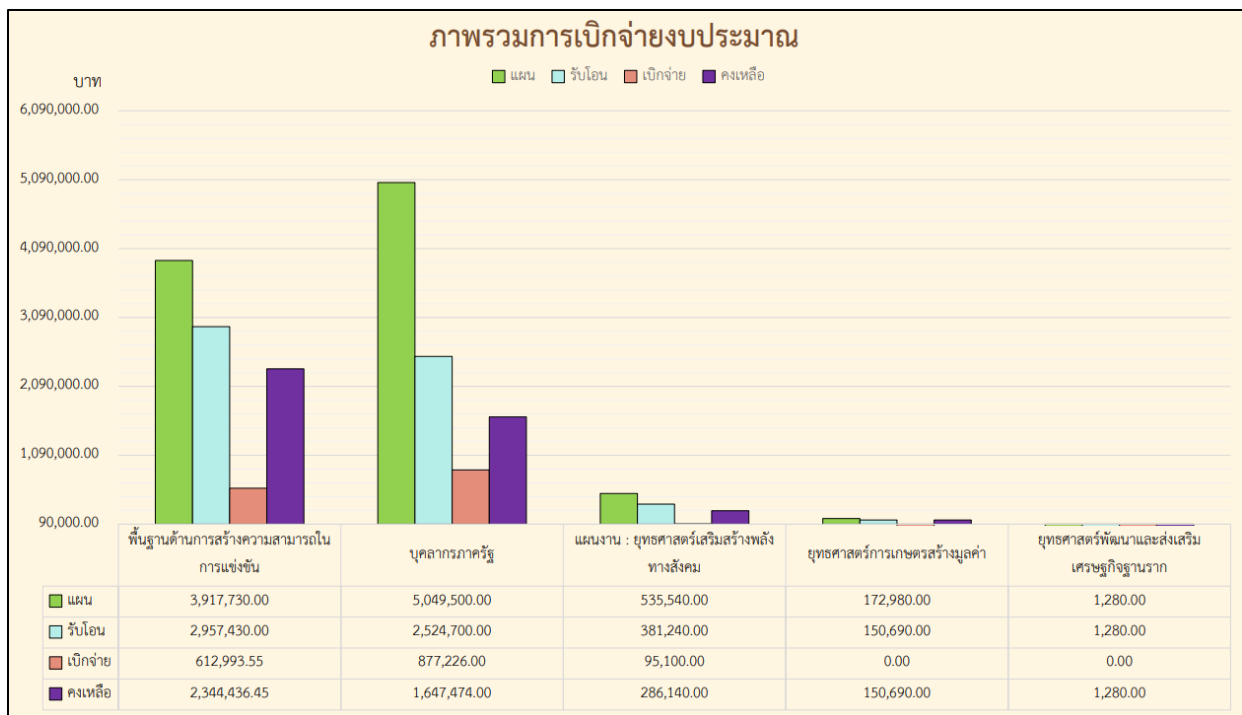
**มติที่ประชุม** รับรองรายงานประชุมประจำเดือน ครั้งที่ 11/2567 เมื่อวันที่ 7 พฤศจิกายน 2567

## ระเบียบวาระที่ 3 ติดตามผลปฏิบัติงาน

### 3.1 ฝ่ายบริหารทั่วไป

#### 3.1.1 ติดตามผลการเบิกจ่ายงบประมาณตามแผนการปฏิบัติงานและงบประมาณรายจ่ายประจำปีงบประมาณ พ.ศ. 2568

นางสาวณิชากร เสนาเดชสุริยะ นักจัดการงานทั่วไปชำนาญการ รายงานผลการเบิกจ่ายงบประมาณประจำปี 2568 แจ้างดังนี้





## แผน/ผลการใช้จ่ายงบประมาณ

การเบิกจ่าย	ต.ค.-67	พ.ย.-67	ธ.ค.-67	ม.ค.-68	ก.พ.-68	มี.ค.-68	เม.ย.-68	พ.ค.-68	มิ.ย.-68	ก.ค.-68	ส.ค.-68	ก.ย.-68
แผนภาพรวมสะสม	11%	20%	37%	45%	52%	60%	67%	74%	81%	87%	94%	100%
ผลภาพรวมสะสม	13.98%	24.76%										

### งบประมาณที่ได้รับทั้งสิ้น

รับโอน	เบิกจ่าย	คงเหลือ
6,454,750.00	1,598,379.55	4,856,370.45

## 1. แผนงานพื้นฐานด้านการสร้างความสามารถในการแข่งขัน

ตัวชี้วัด	เป้าหมาย	ผลสัมฤทธิ์	ร้อยละ	ผู้รับผิดชอบ
1. สหกรณ์และกลุ่มเกษตรกรได้รับการส่งเสริมและพัฒนา รวมกลุ่มเป้าหมายที่อยู่ในกระบวนการเล็ก (ข้อมูล ณ วันที่ 31 ส.ค. 67)	ส.ก. 69 แห่ง กลุ่มฯ 23 แห่ง	-		กตส., นิคม
2. อัตราการขยายตัวของปริมาณธุรกิจเพิ่มขึ้น (สะสม 2 เดือน ก.ย. 67- ต.ค. 67)	ส.ก. 63 แห่ง กลุ่มฯ 19 แห่ง	ร้อยละ 3 ปี 2568 2,752,389,470.39 ปี 2567 2,375,367,830.31 ร้อยละ 3 ปี 2568 5,428,417.80 ปี 2567 2,601,268.00	15.87 108.68	กตส.
3. จำนวนสหกรณ์ที่ขาดทุนสะสมได้รับการฟื้นฟูให้มีกำไรสุทธิประจำปี (6 แห่ง จากทั้งหมด 21 แห่ง)	ร้อยละ 25	-		กตส.
4. สหกรณ์/กลุ่มเกษตรกรที่มีงบการเงินประจำปีติดค้างการสอบบัญชี สามารถจัดทำงบการเงินและได้รับความเห็นจากผู้สอบบัญชี (ข้อมูล ณ วันที่ 31 ส.ค. 67)	ร้อยละ 20	-		-
5. สหกรณ์ภาคการเกษตรมีความเข้มแข็งระดับ 1 และ 2 ไม่น้อยกว่า (21 แห่ง จากทั้งหมด 42 แห่ง)	ร้อยละ 48	-		
6. สหกรณ์นอกภาคการเกษตรมีความเข้มแข็งระดับ 1 และ 2 ไม่น้อยกว่า (13 แห่ง จากทั้งหมด 21 แห่ง )	ร้อยละ 58	-		
7. กลุ่มเกษตรกรมีความเข้มแข็งระดับ 1 และ 2 ไม่น้อยกว่า (7 แห่ง จากทั้งหมด 19 แห่ง)	ร้อยละ 33	-		กตส.
8. สหกรณ์/กลุ่มเกษตรกรมีความเข้มแข็งระดับ 1 และ 2 เพิ่มขึ้นจากปี 2567 สหกรณ์ ระดับ 1 14 แห่ง สหกรณ์ ระดับ 2 12 แห่ง กลุ่มเกษตรกร ระดับ 2 12 แห่ง } รวม 38 แห่ง	ร้อยละ 2 (39 แห่ง)	-		

## กำกับดูแล ตรวจสอบคุ้มครองระบบสหกรณ์

ตัวชี้วัด	เป้าหมาย	ผลสัมฤทธิ์	ร้อยละ	ผู้รับผิดชอบ
1. จัดประชุมซักซ้อมตรวจการ (วันที่ 19 พ.ย. 67) ค่าใช้จ่ายในการจัดประชุม	1 ครั้ง 3,100 บาท	1 3,100 บาท	100	กตส.
2. ตรวจการสหกรณ์โดยทีมตรวจระดับจังหวัด ร้อยละ 25 (ทั้งปี 16 แห่ง จากทั้งหมด 63 แห่ง) ค่าใช้จ่ายในการดำเนินงาน	16 แห่ง 27,900 บาท	1 แห่ง 500 บาท	6.25 1.80	กตส.
3. ตรวจสอบยืนยันยอดภาระผูกพันที่สมาชิกมีอยู่กับสหกรณ์ (สอบทานหนี้) ของสหกรณ์ออมทรัพย์และสหกรณ์เครดิตยูเนียน (ร้อยละ 20 ของสหกรณ์เป้าหมาย โดยทีมตรวจระดับจังหวัด) ค่าใช้จ่ายในการดำเนินงาน	4 แห่ง 200 ราย 10,000 บาท	- 600 บาท	6	กตส.
4. ตรวจการสหกรณ์ตามคำสั่งนายทะเบียนสหกรณ์ ร้อยละ 15 (ทั้งปี 10 แห่ง จากทั้งหมด 63 แห่ง) ค่าใช้จ่ายในการดำเนินงาน	10 แห่ง 17,400 บาท	- 4,020 บาท	23.11	กตส.
5. ติดตามประเมินผลความก้าวหน้าการแก้ไขข้อบกพร่องของสหกรณ์ ค่าใช้จ่ายในการดำเนินงาน	7 แห่ง 6,200 บาท	-		กตส.
6. จัดประชุมคณะทำงานระดับจังหวัดแก้ไขปัญหาการดำเนินงานของสหกรณ์และกลุ่มเกษตรกรที่มีข้อบกพร่อง (จกบ.) - ค่าใช้จ่ายในการจัดประชุม	4 ครั้ง 11,400 บาท	-		กตส.

### กำกับดูแล ตรวจสอบคุ้มครองระบบสหกรณ์ (ต่อ)

ตัวชี้วัด	เป้าหมาย	ผลสัมฤทธิ์	ร้อยละ	ผู้รับผิดชอบ
7. ประชุมเชิงปฏิบัติการเพื่อขับเคลื่อนแผนงานและเสริมสร้างองค์ความรู้ในเรื่องการชำระบัญชีสหกรณ์และกลุ่มเกษตรกร (วันที่ 16-17 ธันวาคม 2567) ค่าใช้จ่ายในการจัดประชุม	20 ราย 9,000 บาท	-		กจส.
8. ชำระบัญชีสหกรณ์/กลุ่มเกษตรกร 8.1 สหกรณ์และกลุ่มเกษตรกรทั้งหมดที่อยู่ระหว่างชำระบัญชีสามารถยกระดับชั้นตอนให้สูงขึ้นได้ (ร้อยละ 100) 8.2 สหกรณ์และกลุ่มเกษตรกรทั้งหมดที่อยู่ระหว่างชำระบัญชีสามารถถอนชื่อได้ (ร้อยละ 25 ของสหกรณ์ที่อยู่ระหว่างชำระบัญชี ยกเว้นอยู่ในชั้นตอนที่ 6) ค่าใช้จ่ายในการดำเนินงาน	10 แห่ง 3 แห่ง 4,000 บาท	- - 480 บาท		กจส.

### 2. แผนงานยุทธศาสตร์พัฒนาและส่งเสริมเศรษฐกิจฐานราก

โครงการพัฒนาผลิตภัณฑ์ชุมชนของสถาบันเกษตรกรและสมาชิก

ตัวชี้วัด	เป้าหมาย	ผลสัมฤทธิ์	ร้อยละ	ผู้รับผิดชอบ
1. สหกรณ์ได้รับการส่งเสริมและพัฒนาผลิตภัณฑ์สินค้าชุมชน (สหกรณ์การเกษตรไทยตำบลสระขวัญ จำกัด (มีนฉาบ)	1 แห่ง	-		กพส.
2. มูลค่าการจำหน่ายผลิตภัณฑ์ชุมชนที่เข้าร่วมโครงการเพิ่มขึ้นไม่น้อยกว่า	ร้อยละ 3	-		

### 3. แผนงานยุทธศาสตร์เสริมสร้างพลังทางสังคม

โครงการส่งเสริมการสหกรณ์ตามโครงการอันเนื่องมาจากพระราชดำริ

ตัวชี้วัด	เป้าหมาย	ผลสัมฤทธิ์	ร้อยละ	ผู้รับผิดชอบ
1. แนะนำส่งเสริม สหกรณ์ กลุ่มชาวบ้าน กลุ่มอาชีพ	8 แห่ง 1 แห่ง 3 แห่ง	- - -	- - -	กจส. กจส. กพส.
2. สหกรณ์มีอัตราการขยายตัวของปริมาณธุรกิจเพิ่มขึ้น	ร้อยละ 1	ปี 2568 27,491,164.06 ปี 2567 38,249,062.93	-28.13	กพส.
3. ค่าใช้จ่ายในการดำเนินงาน (กลุ่มอาชีพ,กลุ่มชาวบ้าน)	10,400 บาท	-		กจส.,กพส.

โครงการส่งเสริมกิจกรรมสหกรณ์นักเรียนในโรงเรียนฯ

ตัวชี้วัด	เป้าหมาย	ผลสัมฤทธิ์	ร้อยละ	ผู้รับผิดชอบ
1. แนะนำส่งเสริม (รร.ดชด.พิระยานุเคราะห์ฯ 1, รร.ดชด.บ้านทุ่งกบินทร์) ค่าใช้จ่ายในการดำเนินงาน	11 โรงเรียน 11,000 บาท	2 โรงเรียน 500 บาท	18.19 5	กจส.
2. ทักษะศึกษา (โรงเรียนละ 12 ราย) ค่าใช้จ่ายในการดำเนินงาน (โรงเรียนละ 6,720 บาท)	12 โรงเรียน 132 ราย 73,920 บาท	- - -	- - -	กจส.

#### โครงการส่งเสริมกิจกรรมสหกรณ์นักเรียนในโรงเรียนเพียงหลวงฯ

ตัวชี้วัด	เป้าหมาย	ผลสัมฤทธิ์	ร้อยละ	ผู้รับผิดชอบ
1. แนะนำส่งเสริม ค่าใช้จ่ายในการดำเนินงาน	1 โรงเรียน 1,900 บาท	-	-	กจส.
2. พัฒนาศึกษา ค่าใช้จ่ายในการดำเนินงาน	1 โรงเรียน 12 ราย 6,720 บาท	-	-	กจส.

#### โครงการอนุรักษ์พันธุกรรมพืชอันเนื่องมาจากพระราชดำริ

ตัวชี้วัด	เป้าหมาย	ผลสัมฤทธิ์	ร้อยละ	ผู้รับผิดชอบ
1. สำรวจ เก็บรวบรวมจัดเก็บข้อมูลพันธุ์ไม้ฯ	2 แห่ง	-	-	นิคม 2 แห่ง
2. จัดทำแปลงสาธิต	2 แห่ง	-	-	นิคม 2 แห่ง
3. ค่าใช้จ่ายในการดำเนินงาน (แห่งละ 3,000 บาท)	6,000 บาท	-	-	นิคม 2 แห่ง

#### โครงการคลินิกเกษตรเคลื่อนที่

ตัวชี้วัด	เป้าหมาย	ผลสัมฤทธิ์	ร้อยละ	ผู้รับผิดชอบ
1. จัดกิจกรรมคลินิกเกษตรเคลื่อนที่ฯ ไตรมาสละ 1 ครั้ง - ครั้งที่ 1 วันที่ 19 ธันวาคม 2567 (ณ โรงเรียนบ้านซับน้อย ม.1 ต.ไทยอุดม อ.คลองหาด) ค่าใช้จ่ายในการดำเนินงาน	4 ครั้ง 7,800 บาท	- -	- -	กจส.

#### โครงการขับเคลื่อนการประยุกต์ใช้หลักปรัชญาของเศรษฐกิจพอเพียงในสหกรณ์และกลุ่มเกษตรกร

ตัวชี้วัด	เป้าหมาย	ผลสัมฤทธิ์	ร้อยละ	ผู้รับผิดชอบ
1. แนะนำส่งเสริม สนับสนุนให้น้อมนำหลักปรัชญาของเศรษฐกิจพอเพียงไป ประยุกต์ใช้ (สหกรณ์การเกษตรรัฐประเศ จำกัด และ กลุ่มเกษตรกรทำสวนวังสมบูรณ์)	2 แห่ง	2 แห่ง	-	กจส.
2. ค่าใช้จ่ายในการดำเนินงาน งบดำเนินงาน (แนะนำส่งเสริม) งบเงินอุดหนุน	1,900 บาท 36,000 บาท	- -	- -	

## 4. แผนงานยุทธศาสตร์การบริหารจัดการที่ดินและทรัพยากรดิน

#### โครงการส่งเสริมและพัฒนาอาชีพเพื่อแก้ไขปัญหาที่ดินทำกินของเกษตรกร

ตัวชี้วัด	เป้าหมาย	ผลสัมฤทธิ์	ร้อยละ	ผู้รับผิดชอบ
1. จัดอบรม ให้ความรู้ในการส่งเสริมและพัฒนาอาชีพ ค่าใช้จ่ายในการอบรม	4 แห่ง/ 60 ราย 64,200 บาท	- -		กพส.
2. จัดอบรมให้ความรู้เกี่ยวกับการยกระดับสินค้าสู่มาตรฐาน เพื่อสร้างมูลค่าเพิ่มแก่ ผลผลิต ค่าใช้จ่ายในการอบรม	4 แห่ง/200 ราย 158,000 บาท	- -		
3. จัดประชุมคณะทำงานด้านการส่งเสริมและพัฒนาอาชีพและการตลาด ระดับ จังหวัด ครั้งที่ 1 วันที่ 18 ธันวาคม 2567 ณ สก.ปฏิรูปที่ดินอำเภอโคกสูง (คทช.) จก. ค่าใช้จ่ายในการอบรม	4 ครั้ง 15,200	- -		
4. สำรวจจัดทำฐานข้อมูล แนะนำ ส่งเสริมและร่วมบูรณาการสนับสนุนการ ดำเนินงาน ค่าใช้จ่ายในการดำเนินงาน	11 พื้นที่ 29,040 บาท	- -		

## โครงการเพิ่มประสิทธิภาพงานจัดที่ดินและทรัพยากรที่ดิน

ตัวชี้วัด	เป้าหมาย	ผลสัมฤทธิ์	ร้อยละ	ผู้รับผิดชอบ
1. การออกหนังสืออนุญาต ให้เช่าทำประโยชน์ในที่ดิน (กสน.3)	300	-	-	นิคมสหกรณ์วังน้ำเย็น นิคมสหกรณ์สระแก้ว
ค่าใช้จ่ายในการดำเนินงาน	100 400 5,840 บาท	- = -	- = -	
2. การออกหนังสือแสดงการทำประโยชน์ (กสน.5)	300	-	-	นิคมสหกรณ์วังน้ำเย็น นิคมสหกรณ์สระแก้ว
ค่าใช้จ่ายในการดำเนินงาน	200 500 8,500 บาท	- = -	- = -	
3. ค่าใช้จ่ายในการปฏิบัติงานของเจ้าหน้าที่นิคมสหกรณ์และภารกิจที่ได้รับมอบหมาย	183,100 บาท 178,400 บาท	13,060 -	- -	นิคมสหกรณ์วังน้ำเย็น นิคมสหกรณ์สระแก้ว

## 5.แผนงานยุทธศาสตร์การเกษตรสร้างมูลค่า

## โครงการส่งเสริมการแปรรูปสินค้าเกษตร

ตัวชี้วัด	เป้าหมาย	ผลสัมฤทธิ์	ร้อยละ	ผู้รับผิดชอบ
1. สถาบันเกษตรกรได้รับการพัฒนาศักยภาพการดำเนินธุรกิจแปรรูปสินค้าเกษตรเพื่อเพิ่มมูลค่า - สหกรณ์การเกษตรเมืองสระแก้ว จำกัด (ข้าวสารมะลิ (ถัง))	1 แห่ง	-	-	กพส.
2. สถาบันเกษตรกรที่เข้าร่วมโครงการมีมูลค่าสินค้าเกษตรแปรรูปเพิ่มขึ้น ไม่น้อยกว่า	ร้อยละ 5	-	-	กพส.
3. ค่าใช้จ่ายในการดำเนินงาน	6,160 บาท	-	-	กพส.
4. จัดประชุมเชิงปฏิบัติการพัฒนาองค์ความรู้ให้กับสหกรณ์ ค่าใช้จ่ายในการจัดประชุม	1 แห่ง 15 ราย 14,100 บาท	- -	- -	กพส.

## โครงการเพิ่มประสิทธิภาพด้านการผลิตและการขนส่งของสหกรณ์เพื่อเป็นต้นแบบในการบริหารจัดการ

ตัวชี้วัด	เป้าหมาย	ผลสัมฤทธิ์	ร้อยละ	ผู้รับผิดชอบ
1. สมาชิกสหกรณ์มีความรู้เกี่ยวกับการบริหารจัดการตลาดกลาง/ศูนย์กระจายสินค้าสหกรณ์ตลอดห่วงโซ่อุปทานของสหกรณ์และการมีส่วนร่วมด้านการบริหารจัดการระบบโลจิสติกส์	3 ผลผลิตหลัก	-	-	กพส.
2. แนะนำส่งเสริม - สกก.เพื่อการตลาดลูกค้า ธ.ก.ส.สระแก้ว จก. (จัดหาสินค้ามาจำหน่าย) - สกก.อรัญประเทศ จก. (จัดหาสินค้ามาจำหน่าย) - สกก.วัฒนานคร จก. (จัดหาสินค้ามาจำหน่าย) - สกก.เมืองสระแก้ว จก.(ข้าว) - สก.หัตถกรรมผลิตภัณฑ์ไม้วังน้ำเย็น จก. (เฟอร์นิเจอร์ไม้)	5 แห่ง	-	-	กพส.
3. มูลค่าการดำเนินธุรกิจรวบรวมของสหกรณ์เพิ่มขึ้นไม่น้อยกว่า	ร้อยละ 3	-	-	กพส.
4. ค่าใช้จ่ายในการดำเนินงาน	8,400 บาท	-	-	กพส.

## โครงการเพิ่มประสิทธิภาพอาหารสัตว์ในสหกรณ์

ตัวชี้วัด	เป้าหมาย	ผลสัมฤทธิ์	ร้อยละ	ผู้รับผิดชอบ
1.สหกรณ์ได้รับการพัฒนาประสิทธิภาพการจัดการฟีดอาหารสัตว์ - สหกรณ์โคนมวังสมบูรณ์ จำกัด	1 แห่ง	-	-	กพส.
2. สหกรณ์สามารถลดต้นทุนการผลิตอาหารสัตว์ ไม่น้อยกว่า	ร้อยละ 5	-	-	กพส.
3. ค่าใช้จ่ายในการดำเนินงาน	4,800 บาท	-	-	กพส.

## โครงการส่งเสริมการปลูกพืชสมุนไพร

ตัวชี้วัด	เป้าหมาย	ผลสัมฤทธิ์	ร้อยละ	ผู้รับผิดชอบ
1. สถาบันเกษตรกรได้รับการส่งเสริมและสนับสนุนด้านการผลิตพืชสมุนไพร	2 แห่ง 1 แห่ง <b>รวม 3 แห่ง</b>	- - =	- - =	นิคมวังน้ำเย็น นิคมสระแก้ว
2. สมาชิกมีรายได้เพิ่มขึ้นจากการขายผลผลิตพืชสมุนไพรเฉลี่ย ไม่น้อยกว่า	ร้อยละ 3	-	-	
3. สหกรณ์มีการรวบรวมผลผลิตจากสมาชิกผู้ปลูกพืชสมุนไพร ไม่น้อยกว่า	ร้อยละ 50	-	-	
4. ค่าใช้จ่ายในการดำเนินงาน	10,560 บาท 5,280 บาท <b>51,840 บาท</b>	- - =	- - =	นิคมวังน้ำเย็น นิคมสระแก้ว
5. จัดอบรมให้ความรู้เกี่ยวกับการผลิตพืชสมุนไพรคุณภาพตามมาตรฐาน GAP/อินทรีย์ หรือมาตรฐานอื่น ๆ /การลดต้นทุนพืชสมุนไพรทั้งระบบ	2 แห่ง 40 ราย 1 แห่ง 20 ราย <b>รวม 3 แห่ง 60 ราย</b>	- - =	- - =	นิคมวังน้ำเย็น นิคมสระแก้ว
6. ค่าใช้จ่ายในการจัดอบรม	34,000 บาท 17,000 บาท <b>51,000 บาท</b>	- - =	- - =	นิคมวังน้ำเย็น นิคมสระแก้ว

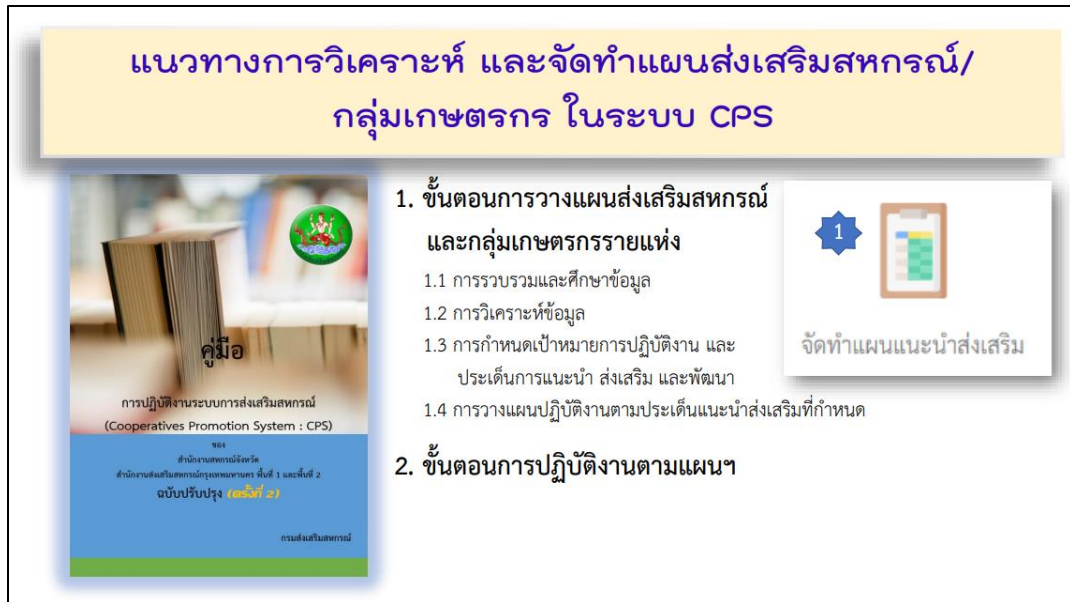
## โครงการยกระดับคุณภาพมาตรฐานสินค้าเกษตร (GAP)

ตัวชี้วัด	เป้าหมาย	ผลสัมฤทธิ์	ร้อยละ	ผู้รับผิดชอบ
1. สมาชิกสหกรณ์ได้รับการส่งเสริมและสนับสนุนให้ทำเกษตรปลอดภัย	40 ราย 20 ราย <b>รวม 60 ราย</b>	- - =	- - =	นิคมวังน้ำเย็น นิคมสระแก้ว
2. สมาชิกสหกรณ์ยื่นขอใบรับรองมาตรฐานสินค้า GAP ไม่น้อยกว่า ร้อยละ 50	40 ราย 20 ราย <b>รวม 60 ราย</b>	- - =	- - =	นิคมวังน้ำเย็น นิคมสระแก้ว
3. สหกรณ์เป็นแหล่งรวบรวมผลผลิตที่ได้มาตรฐานตามหลักปฏิบัติทางการเกษตรที่ดี (GAP) และมาตรฐานอื่นที่เกี่ยวข้อง ร้อยละ 80	2 แห่ง 1 แห่ง <b>รวม 3 แห่ง</b>	- - =	- - =	นิคมวังน้ำเย็น นิคมสระแก้ว
4. สมาชิกผ่านการประเมินแปลงเบื้องต้นพร้อมที่จะยื่นขอรับรองตามระบบมาตรฐานสินค้าเกษตร ร้อยละ 50	40 ราย 20 ราย <b>รวม 60 ราย</b>	- - =	- - =	นิคมวังน้ำเย็น นิคมสระแก้ว
5. ค่าใช้จ่ายในการดำเนินงาน	14,080 บาท 7,040 บาท <b>รวม 21,120 บาท</b>	- - =	- - =	นิคมวังน้ำเย็น นิคมสระแก้ว
6. จัดอบรมให้ความรู้ " การส่งเสริมการผลิตสินค้าเกษตรในพื้นที่นิคมสหกรณ์ ให้มีคุณภาพตามมาตรฐานการปฏิบัติทางการเกษตรที่ดี (GAP)" และประเมินแปลงเบื้องต้น	2 แห่ง 40 ราย 1 แห่ง 20 ราย <b>รวม 3 แห่ง 60 ราย</b>	- - =	- - =	นิคมวังน้ำเย็น นิคมสระแก้ว
ค่าใช้จ่ายในการฝึกอบรม	34,000 บาท 17,000 บาท <b>รวม 51,000 บาท</b>	- - =	- - =	นิคมวังน้ำเย็น นิคมสระแก้ว



## ชี้แจงระบบการส่งเสริมสหกรณ์ (Cooperatives Promotion System : CPS)

นางสาวณิชากร เสนาเดชสุริยะ นักจัดการงานทั่วไปชำนาญการ รายงานผลการเบิกจ่ายงบประมาณประจำปี 2568 แจ้างดังนี้



**มติที่ประชุม** รับทราบ/ขอให้เจ้าหน้าที่ส่งเสริมฯทุกท่านวางแผนในระบบ CPS และการบันทึกโปรแกรมสหกรณ์ที่ยังไม่บันทึกข้อมูลในระบบ ขอให้แล้วเสร็จ ภายในวันที่ 31 ธันวาคม 2567 และการจัดทำรายงานประจำปี 2567 (Annual Report) ขอให้ส่งฝ่ายบริหารฯ ภายในวันที่ 16 ธันวาคม 2567

### 3.2 กลุ่มจัดตั้งและส่งเสริมสหกรณ์

นางสาวศิริลักษณ์ แสนทวิสุข นักวิชาการสหกรณ์ปฏิบัติการ แจ้งที่ประชุมทราบ ดังนี้

#### 3.2.1 การติดตามการส่งสำเนารายงานประจำปีของสหกรณ์/กลุ่มเกษตรกร

1) ผลการส่งสำเนารายงานประจำปีของสหกรณ์ (ระหว่างวันที่ 1 เมษายน 2567 – 30 มิถุนายน 2567) ส่งแล้วจำนวน 5 แห่ง จากจำนวนทั้งสิ้น 5 แห่ง คิดเป็นร้อยละ 100.00 รายละเอียดดังนี้

สหกรณ์ (แห่ง)	ผลการส่ง (แห่ง)	คิดเป็น (ร้อยละ)
5	5	100.00

2) ผลการส่งสำเนารายงานประจำปีของกลุ่มเกษตรกร (ระหว่างวันที่ 1 เมษายน 2567 – 30 มิถุนายน 2567) ส่งแล้วจำนวน 2 แห่ง จากจำนวนทั้งสิ้น 2 แห่ง คิดเป็นร้อยละ 100.00 รายละเอียดดังนี้

กลุ่มเกษตรกร (แห่ง)	ผลการส่ง (แห่ง)	คิดเป็น (ร้อยละ)
2	2	100.00

#### 3.2.2 การจัดทำ/ทบทวนแผนกลยุทธ์ของสหกรณ์ ให้มีความสอดคล้องกับแผนพัฒนาการสหกรณ์ ฉบับที่ 5 (พ.ศ. 2566 - 2570)

กลุ่มจัดตั้งและส่งเสริมสหกรณ์ ขอแจ้งรายชื่อสหกรณ์ ที่ยังไม่ได้มีการจัดทำ/ทบทวนแผนกลยุทธ์ของสหกรณ์ เพื่อให้มีความสอดคล้องกับแผนพัฒนาการสหกรณ์ ฉบับที่ 5 (พ.ศ. 2566 - 2570) ดังนี้

ลำดับ	รายชื่อสหกรณ์	ปีบัญชี	ผู้รับผิดชอบ	หมายเหตุ
1	สหกรณ์การเกษตรคลองน้ำเขียว จำกัด	31 มี.ค.	กสส. 1	-
2	สหกรณ์การเกษตรพัฒนานนคร จำกัด	31 มี.ค.	กสส. 1	-
3	สหกรณ์ออมทรัพย์กองบิน 3 จำกัด	30 ก.ย.	กสส. 1	-
4	สหกรณ์ออมทรัพย์ ร.12 พัน 1 รอ. จำกัด	30 ก.ย.	กสส. 1	รอการอนุมัติต่อที่ประชุมใหญ่สามัญประจำปีสิ้นสุดวันที่ 30 กันยายน 2567 (แผนกลยุทธ์ 3 ปี ระหว่างปีบัญชี 2567-2569)
5	สหกรณ์ออมทรัพย์เครือข่ายพัฒนาชีวิตครูสระแก้ว จำกัด	30 ก.ย.	กสส. 1	รอการอนุมัติต่อที่ประชุมใหญ่สามัญประจำปีสิ้นสุดวันที่ 30 กันยายน 2567 (แผนกลยุทธ์ 4 ปี ระหว่างปีบัญชี 2567-2570)

ลำดับ	รายชื่อสหกรณ์	ปีบัญชี	ผู้รับผิดชอบ	หมายเหตุ
1	สหกรณ์ศุภนิมิตอรัญประเทศรวมใจพัฒนา จำกัด	31 มี.ค.	กสส. 2	-
2	สหกรณ์การเกษตรทับทิมสยาม 03 จำกัด	30 ก.ย.	กสส. 2	-
3	สหกรณ์ออมทรัพย์มณฑลทหารบกที่ 19 จำกัด	31 ธ.ค.	กสส. 2	-
4	สหกรณ์ออมทรัพย์ ร.12 พัน 3 รอ. จำกัด	30 ก.ย.	กสส. 2	-
5	สหกรณ์ออมทรัพย์กองพันทหารราบที่ 2 กรมทหารราบที่ 12 รักษาพระองค์ จำกัด	30 ก.ย.	กสส. 2	-
6	สหกรณ์ออมทรัพย์กรมทหารพรานที่ 13 จำกัด	31 ธ.ค.	กสส. 2	-

ลำดับ	รายชื่อสหกรณ์	ปีบัญชี	ผู้รับผิดชอบ	หมายเหตุ
1	สหกรณ์ออมทรัพย์เจ้าหน้าที่สหกรณ์โคนมวังน้ำเย็น จำกัด	31 ธ.ค.	นิคมฯ วังน้ำเย็น	-
2	สหกรณ์ปฏิรูปที่ดินอำเภอวังน้ำเย็น (คทช.) จำกัด	31 ธ.ค.	นิคมฯ วังน้ำเย็น	-
3	ชุมนุมสหกรณ์เครือข่ายจังหวัดสระแก้ว จำกัด	31 ธ.ค.	นิคมฯ วังน้ำเย็น	-
4	สหกรณ์นิคมวังน้ำเย็นหนึ่ง จำกัด	31 มี.ค.	นิคมฯ วังน้ำเย็น	-

หมายเหตุ : กลุ่มส่งเสริมสหกรณ์ 3 ส่งครบทุกแห่ง

### 3.2.3 การรายงานระบบทะเบียนสมาชิกและทะเบียนหุ้นของสหกรณ์/กลุ่มเกษตรกร ประจำปีงบประมาณ พ.ศ. 2567 และ พ.ศ. 2568

กลุ่มจัดตั้งและส่งเสริมสหกรณ์ ขอแจ้งรายชื่อของสหกรณ์/กลุ่มเกษตรกร ที่ยังไม่ได้บันทึกข้อมูลในระบบทะเบียนสมาชิกและทะเบียนหุ้นของสหกรณ์ และทะเบียนสมาชิกกลุ่มเกษตรกร ประจำปี 2567 (รายละเอียดตามเอกสารแนบ 1)

### 3.2.4 การส่งเสริมกิจกรรมสหกรณ์นักเรียนในโรงเรียน ตามพระราชดำริ สมเด็จพระกนิษฐาธิราชเจ้า กรมสมเด็จพระเทพรัตนราชสุดาฯ สยามบรมราชกุมารีและมูลนิธิอุบลรัตน์ราชกัญญา สิริวัฒนาพรรณวดี ประจำปีงบประมาณ พ.ศ. 2568

1.) กำหนดการสอนเสริมการจัดการเรียนรู้การสหกรณ์การส่งเสริมกิจกรรมสหกรณ์นักเรียนในถิ่นทุรกันดาร ตามพระราชดำริ สมเด็จพระกนิษฐาธิราชเจ้า กรมสมเด็จพระเทพรัตนราชสุดาฯ สยามบรมราชกุมารี และมูลนิธิอุบลรัตน์ราชกัญญา สิริวัฒนาพรรณวดี ประจำปีงบประมาณ พ.ศ. 2568 จำนวน 12 แห่ง ในระหว่างเดือน ธันวาคม 2567 – กุมภาพันธ์ 2568

(รายละเอียดตามเอกสารแนบ 2)

2.) กิจกรรมทัศนศึกษาเพื่อเสริมสร้างประสบการณ์ด้านการสหกรณ์แก่นักเรียนที่เป็นคณะกรรมการสหกรณ์นักเรียนสมาชิกสหกรณ์พร้อมเจ้าหน้าที่ในพื้นที่จังหวัดสระแก้ว (จำนวน 12 โรงเรียนละ 12 คน รวมทั้งสิ้น 149 คน) วันเสาร์ที่ 21 ธันวาคม 2567 อยู่ระหว่างดำเนินการจัดหาสถานที่



ชี้แจงตัวอย่าง ผลการจัดชั้นความเข้มแข็ง ปี 2567

## ผลการจัดชั้นความเข้มแข็ง ปี 2567

### สหกรณ์การเกษตรเมืองสระแก้ว จำกัด

ชั้น 3

มิติที่ 1 ( 30 คะแนน )	มิติที่ 2 ( 20 คะแนน )	มิติที่ 3 ( 20 คะแนน )	มิติที่ 4 ( 30 คะแนน )	รวม ( 100 คะแนน )	มิติที่ต้อง ปรับปรุง
<b>18</b>	<b>6.33</b>	<b>18.67</b>	<b>25</b>	<b>68.00</b>	<b>มิติที่ 1,2,4</b>

#### มิติที่ 1 ความสามารถในการให้บริการสมาชิก

ตัวชี้วัด	คะแนน เต็ม	คะแนน ที่ได้
1.1 อัตราส่วนของสมาชิกที่มีส่วนร่วมในการดำเนินงานธุรกิจกับสหกรณ์	15	15
1.2 ผลการดำเนินงานในรอบ 2 ปีบัญชีย้อนหลัง (จัดสรรกำไรสุทธิและจ่ายทุนสวัสดิการสมาชิกและทุนสาธารณประโยชน์)	10	0
1.3 จำนวนประเภทธุรกิจที่สหกรณ์ดำเนินงาน	5	3
<b>รวม</b>	<b>30</b>	<b>18</b>

- ตามตัวชี้วัด 1.2 สหกรณ์ได้คะแนน 0/10 เนื่องจากสหกรณ์ผลการดำเนินงานขาดทุน จึงไม่มีการจัดสรรกำไรสุทธิและจ่ายทุนสวัสดิการสมาชิกและทุนสาธารณประโยชน์ ตามตัวชี้วัดได้

เพื่อให้ได้คะแนนในส่วนนี้สหกรณ์ควรจะต้องมีการให้เงินไปสนับสนุนประเภทการรายรับ-รายจ่าย ที่ได้มาเข้าที่ประชุมใหญ่ประจำปีที่ผ่านมา ซึ่งคาดว่าจะทำให้มีสหกรณ์มีกำไร 1.65 ล้านบาท หากสหกรณ์มีกำไร 1.65 ล้านบาท ก็จะสามารถจัดสรรกำไรสุทธิให้เป็นไปตามตัวชี้วัดมิติที่ 1 ข้อ 1.2 ได้ และจะส่งผลให้มีคะแนนในข้อ 1.2 เป็น 10

- สหกรณ์ดำเนินงานธุรกิจ 5 ด้าน คือ ธุรกิจสินเชื่อ ธุรกิจจัดหาสินค้ามาจำหน่าย ธุรกิจรวบรวมผลิตผล ธุรกิจแปรรูปผลิตผล การเกษตรและการแปรรูปสินค้าและรับฝากเงิน หากสองส่วนนี้ให้สหกรณ์ดำเนินงานเพิ่มขึ้นเป็น 6 ประเภทได้ **โครงการเพิ่มธุรกิจให้บริการและส่งเสริมเกษตรกร** จะส่งผลให้สหกรณ์สามารถดำเนินงานธุรกิจได้ทั้งหมดมีประสิทธิภาพและเกิดความเข้มแข็งในระยะยาว

#### มิติที่ 2 ประสิทธิภาพในการดำเนินธุรกิจ

ตัวชี้วัด	คะแนน เต็ม	คะแนน ที่ได้
2.1 อัตราส่วนหนี้สินตลทุน	3	1
2.2 อัตราส่วนทุนสำรองต่อสินทรัพย์	2	0.67
2.3 อัตราผลตอบแทนต่อสินทรัพย์	4	0
2.4 อัตราค่าใช้จ่ายดำเนินงานต่อกำไรก่อนหักค่าใช้จ่ายดำเนินงาน	4	1.33
2.5 อัตราส่วนทุนหมุนเวียน	3	2
2.6 อัตราลูกหนี้ระยะสั้นที่ชำระหนี้ได้ตามกำหนด	4	1.33
<b>รวม</b>	<b>20</b>	<b>6.33</b>

**2.1 อัตราส่วนหนี้สินตลทุน คะแนนที่ได้ 1 จากคะแนนเต็ม 3**

เมื่อพิจารณาจากข้อมูล ณ สิ้นปีงบประมาณ ณ วันที่ 31 ธันวาคม 2562 จำนวนหนี้สินรวม 262 ล้านบาท คิดเป็นอัตราส่วนหนี้สินตลทุนมีค่า 1 : 6.04 ค่ากว่าที่สหกรณ์มีหนี้สินต่อส่วนที่ 1 มีค่า 6 เท่า ขณะสหกรณ์โดยทั่วไปสามารถควบคุมอยู่ที่ 1:1

**ปัญหา** สหกรณ์ควรตรวจสอบรายการที่รับของสมาชิก โดยมีการให้ใบกำกับภาษีที่ถูกต้องหรือยื่นเอกสารหลักฐานการรับที่ถูกต้องด้วย

**2.2 อัตราส่วนทุนสำรองต่อสินทรัพย์ คะแนนที่ได้ 0.67 จากคะแนนเต็ม 2**

ดูจากผลกำไรสุทธิของสหกรณ์ปีงบประมาณ 2562 สหกรณ์มีกำไรสุทธิ 0.67 ล้านบาท คิดเป็นอัตราส่วนต่อสินทรัพย์มีค่า 0.67 และอัตราส่วนที่ควรต้องมีค่า 1.0 สหกรณ์จึงขาดทุน

**2.3 อัตราผลตอบแทนต่อสินทรัพย์ คะแนนที่ได้ 0 จากคะแนนเต็ม 4**

เมื่อพิจารณาจากข้อมูล ณ สิ้นปีงบประมาณ ณ วันที่ 31 ธันวาคม 2562 สหกรณ์ขาดทุนสุทธิ 262 ล้านบาท คิดเป็นอัตราส่วนต่อสินทรัพย์มีค่า 0.67 และอัตราส่วนที่ควรต้องมีค่า 1.0 สหกรณ์จึงขาดทุน

**2.4 อัตราค่าใช้จ่ายดำเนินงานต่อกำไรก่อนหักค่าใช้จ่ายดำเนินงาน คะแนนที่ได้ 1.33 จากคะแนนเต็ม 4**

การที่ต้นทุนค่าใช้จ่ายดำเนินงานประมาณ 1.9 ล้านบาท คิดเป็นอัตราส่วนต่อกำไรก่อนหักค่าใช้จ่ายดำเนินงานมีค่า 1.33 ค่ามากกว่าที่ควรต้องมีค่า 1.0 สหกรณ์จึงขาดทุน

**2.6 อัตราลูกหนี้ระยะสั้นที่ชำระหนี้ได้ตามกำหนด คะแนนที่ได้ 1.33 จากคะแนนเต็ม 4**

สหกรณ์มีหนี้สินรวม 262 ล้านบาท คิดเป็นอัตราส่วนต่อสินทรัพย์มีค่า 6.04 สหกรณ์จึงขาดทุน

## ผลการจัดชั้นความเข้มแข็ง ปี 2567 สหกรณ์การเกษตรเมืองสระแก้ว จำกัด

ชั้น 3

มิติที่ 1 ( 30 คะแนน )	มิติที่ 2 ( 20 คะแนน )	มิติที่ 3 ( 20 คะแนน )	มิติที่ 4 ( 30 คะแนน )	รวม ( 100 คะแนน )	มิติที่ต่อๆ ไปปรับปรุง
<b>18</b>	<b>6.33</b>	<b>18.67</b>	<b>25</b>	<b>68.00</b>	<b>มิติที่ 1,2,4</b>

### มิติที่ 3 ประสิทธิภาพในการจัดการองค์กร

ตัวชี้วัด	คะแนนเต็ม	คะแนนที่ได้
3.1 การใช้เทคโนโลยีการบัญชีในการบริหารจัดการข้อมูล	4	4
3.2 ผลการประเมินสภาพแวดล้อมการควบคุม	4	4
3.3 ผลการประเมินความเสี่ยงและกิจกรรมควบคุม	4	2.67
3.4 ผลการประเมินระบบข้อมูลสารสนเทศและการสื่อสาร	4	4
3.5 ผลการประเมินระบบการติดตามและประเมินผล	4	4
<b>รวม</b>	<b>20</b>	<b>18.67</b>

- ตัวชี้วัดที่ 3.3 สหกรณ์ได้คะแนน 2.67/4 จากรายงานผลการประเมินชั้นคุณภาพการควบคุมภายใน แบบICQ2 พบว่าธุรกิจรวบรวมผลิตผล และธุรกิจแปรรูปผลิตผลทางเศรษฐกิจ การผลิตสินค้า และเงินลงทุนในหลักทรัพย์ พบว่าระดับชั้นคุณภาพอยู่ในระดับ **"พอใช้"** หากจะทำให้คะแนนในมิตินี้เพิ่มขึ้น สหกรณ์ควรประสานงานกับผู้สอบบัญชี เพื่อลดค่าแนะนำในหัวข้อที่สหกรณ์จะต้องทำเพิ่มเพื่อให้ได้คะแนนในส่วนนี้เพิ่มขึ้น

เนื่องจากสหกรณ์มีผลการดำเนินงานในรอบ 2 ปีบัญชีย้อนหลัง ชาติพันธุ์สูงถึง 2 ปี คดีนี้ ปีบัญชีสิ้นสุดวันที่ 31 มีนาคม 2566 ชาติพันธุ์ ปีบัญชีสิ้นสุดวันที่ 31 มีนาคม 2567 ชาติพันธุ์ เนื่องจากสหกรณ์มีผลการดำเนินงานชาติพันธุ์ ธุรกิจที่ส่งผลทำให้สหกรณ์ขาดทุนมากที่สุด คือธุรกิจสินเชื่อ ค่าใช้จ่ายเฉพาะธุรกิจ ปี 2567 มีจำนวนทั้งสิ้น 15.21 ล้านบาท ซึ่งมีบัญชีหนี้สงสัยจะสูญถึง 13.68 ล้านบาท คิดเป็นร้อยละ 90 ของค่าใช้จ่ายทั้งหมด ซึ่งสหกรณ์มีขาดทุนสุทธิประจำปีนี้ 6.8 ล้านบาท หากสหกรณ์แก้ไขปัญหานี้สงสัยจะสูญนี้ได้จะส่งผลให้สหกรณ์มีกำไร ซึ่งจะสอดคล้องกับความสามารถในเรียกเก็บหนี้จากสมาชิกของสหกรณ์ต่อไป

### มิติที่ 4 ประสิทธิภาพของการทำงาน

ตัวชี้วัด	คะแนนเต็ม	คะแนนที่ได้
4.1 ผลการดำเนินงานของสหกรณ์ต้องไม่ฝ่าฝืนระเบียบ คำสั่งนายทะเบียน ข้อกฎหมาย	15	15
4.2 ผลการดำเนินงานสหกรณ์ในรอบ 2 ปีย้อนหลัง สหกรณ์มีผลดำเนินงานไม่ขาดทุน	5	0
4.3 ผลการดำเนินงานในรอบบัญชีปีที่มีประเมินสหกรณ์จัดทำงบการเงินแล้วเสร็จ และส่งให้ผู้สอบบัญชีรับตรวจ และแสดงความคิดเห็นต่องบการเงิน แล้วนำเสนอต่อที่ประชุมใหญ่สามัญภายใน 150 วัน นับแต่วันสิ้นปีทางบัญชี	5	5
4.4 สหกรณ์จัดจ้างเจ้าหน้าที่ปฏิบัติงานประจำวันผลิตชิ้นดำเนินงานและธุรกิจของสหกรณ์	5	5
<b>รวม</b>	<b>30</b>	<b>25</b>

**มิติที่ประชุม** รับทราบ/ขอให้เจ้าหน้าที่ส่งเสริมฯทุกท่าน ได้นำผลการจัดชั้นความเข้มแข็งไปชี้แจงให้ที่ประชุมกรรมการสหกรณ์ทราบและเป็นข้อมูลแนะนำส่งเสริมในการพัฒนาสหกรณ์ให้มีความเข้มแข็งต่อไป

### 3.3 กลุ่มส่งเสริมและพัฒนาธุรกิจสหกรณ์

นางสาวจิรภิญญา ศรีสุว นักวิชาการสหกรณ์ปฏิบัติการ แจ้งที่ประชุมทราบ ดังนี้

#### 3.3.1 ปริมาณธุรกิจสหกรณ์/กลุ่มเกษตรกรประจำปีเดือนพฤศจิกายน 2567

เป้าหมายตัวชี้วัดปริมาณธุรกิจสหกรณ์/กลุ่มเกษตรกรประจำปีงบประมาณ พ.ศ. 2568  
สหกรณ์การเกษตร 42 แห่ง สหกรณ์ออมทรัพย์ 21 แห่ง กลุ่มเกษตรกร 19 แห่ง รวมทั้งสิ้น 83 แห่ง  
ยอดสะสม 2 เดือน (1 กันยายน 2567 – 31 ตุลาคม 2567)

ตัวชี้วัดปริมาณธุรกิจเพิ่มขึ้นร้อยละ 3					
สหกรณ์/กลุ่มเกษตรกร	เป้าหมาย (บาท) ปี 2568	ปี 2568 สะสม 2 เดือน	สถานะ	ปริมาณธุรกิจที่จะต้องเพิ่ม	ปริมาณธุรกิจที่จะต้องเพิ่ม (%)
1.สหกรณ์ออมทรัพย์ครูสระแก้ว จำกัด	1,399,997,948.42	1,644,213,346.46	บรรลุเป้าหมาย	0.00	0.00
2.สหกรณ์ออมทรัพย์ตำรวจภูธรจังหวัดสระแก้ว จำกัด	75,696,429.48	48,723,790.92	ยังไม่บรรลุเป้าหมาย	-26,972,638.56	-35.63
3.สหกรณ์ออมทรัพย์สาธารณสุขสระแก้ว จำกัด	142,003,868.77	240,959,737.74	บรรลุเป้าหมาย	0.00	0.00
<b>กสศ 1</b> สหกรณ์ 21 แห่ง	164,707,768.11	117,099,644.08	ยังไม่บรรลุเป้าหมาย	-47,608,124.03	-28.90
กลุ่มเกษตรกร 3 แห่ง	0.00	3,029,121.79	บรรลุเป้าหมาย	0.00	0.00
<b>กสศ 2</b> สหกรณ์ 17 แห่ง	72,256,145.79	73,381,393.45	ยังไม่บรรลุเป้าหมาย	-1,874,752.34	-2.49
กลุ่มเกษตรกร 8 แห่ง	618,000	0.00	ยังไม่บรรลุเป้าหมาย	-618,000	-100
<b>กสศ 3</b> สหกรณ์ 15 แห่ง	10,499,124.40	6,077,913.16	ยังไม่บรรลุเป้าหมาย	-4,421,211.24	-42.11
กลุ่มเกษตรกร 8 แห่ง	2,061,306.04	2,399,296.01	บรรลุเป้าหมาย	0.00	0.00
<b>นิคมวังน้ำเย็น</b> สหกรณ์ 6 แห่ง	575,457,604.43	618,240,617.34	บรรลุเป้าหมาย	0.00	0.00
<b>นิคมสระแก้ว</b> สหกรณ์ 1 แห่ง	3,099,975.83	3,693,026.94	บรรลุเป้าหมาย	0.00	0.00
<b>ผลรวมสหกรณ์</b>	<b>2,446,628,865.22</b>	<b>2,752,389,470.39</b>	บรรลุเป้าหมาย	0.00	0.00
<b>ผลรวมกลุ่มเกษตรกร</b>	<b>2,679,306.04</b>	<b>5,428,417.80</b>	บรรลุเป้าหมาย	0.00	0.00

#### ปริมาณธุรกิจของสหกรณ์ ยอดปริมาณธุรกิจสะสม 2 เดือน 1 กันยายน 2566 - 31 ตุลาคม 2567

ประเภทสหกรณ์	ปริมาณธุรกิจ ของสหกรณ์ (แห่ง)	ปริมาณธุรกิจ แยกตามประเภทการให้บริการ (ล้านบาท)						รวมทั้งสิ้น
		รับฝากเงิน	ให้เงินกู้	จัดหาสินค้ามา จำหน่าย	รวบรวมผลผลิต	แปรรูปผลผลิต	บริการและอื่นๆ	
1.สหกรณ์การเกษตร	39	24,335,779.25	8,201,868.82	125,445,786.89	84,324,842.15	459,842,088.43	17,913,288.28	720,063,653.82
2.สหกรณ์ประมง	0	0.00	0.00	0.00	0.00	0.00	0.00	0.00
3. สหกรณ์นิคม	3	13,478,205.00	6,658,494.00	4,386,964.05	0.00	0.00	10,385.00	24,534,048.05
4.สหกรณ์ออมทรัพย์	13	261,317,350.94	1,743,964,655.83	0.00	0.00	0.00	0.00	2,005,282,006.77
5. สหกรณ์ร้านค้า	0	0.00	0.00	0.00	0.00	0.00	0.00	0.00
6. สหกรณ์บริการ	6	0.00	0.00	0.00	0.00	0.00	6,000.00	6,000.00
7. สหกรณ์เครดิตยูเนียน	2	0.00	2,503,761.75	0.00	0.00	0.00	0.00	2,503,761.75
<b>รวมทั้งสิ้น</b>	<b>63</b>	<b>299,131,335.19</b>	<b>1,761,328,780.40</b>	<b>129,832,750.94</b>	<b>84,324,842.15</b>	<b>459,842,088.43</b>	<b>17,929,673.28</b>	<b>2,752,389,470.39</b>

ปริมาณธุรกิจของ กลุ่มเกษตรกรสหกรณ์ ยอดปริมาณธุรกิจสะสม 2 เดือน 1 กันยายน 2566 - 31 ตุลาคม 2567

ประเภทสหกรณ์	ปริมาณธุรกิจ ของสหกรณ์ (แห่ง)	ปริมาณธุรกิจ แยกตามประเภทการให้บริการ (ล้านบาท)						รวมทั้งสิ้น
		รับฝากเงิน	ให้เงินกู้	จัดหาสินค้ามา จำหน่าย	รวบรวมผลผลิต	แปรรูปผลผลิต	บริการและอื่นๆ	
1.กลุ่มเกษตรกรทำนา	4	58,527.79	935,000.00	0.00	0.00	0.00	0.00	993,527.79
2.กลุ่มเกษตรกรทำสวน	3	0.00	0.00	2,399,296.01	2,035,594	0.00	0.00	4,434,890.01
3.กลุ่มเกษตรกรเลี้ยงสัตว์	8	0.00	0.00	0.00	0.00	0.00	0.00	0.00
4.กลุ่มเกษตรกรทำไร่	4	0.00	0.00	0.00	0.00	0.00	0.00	0.00
5. กลุ่มเกษตรกรทำประมง	0	0.00	0.00	0.00	0.00	0.00	0.00	0.00
6. กลุ่มเกษตรกร อื่นๆ	0	0.00	0.00	0.00	0.00	0.00	0.00	0.00
<b>รวมทั้งสิ้น</b>	<b>19</b>	<b>58,527.79</b>	<b>935,000.00</b>	<b>2,399,296.01</b>	<b>2,035,594.00</b>	<b>0.00</b>	<b>0.00</b>	<b>5,428,417.80</b>

รายงานระบบ MIS สินทรัพย์สภาพคล่องของสหกรณ์สำหรับจังหวัดสระแก้ว

ชื่อสหกรณ์	เงินสด	เงินฝากชุมชน สหกรณ์	เงินฝากธนาคาร	บัตรเงินฝากที่ออกโดย ธนาคาร ซึ่งมีระยะเวลา การฝากเงินไม่เกินหนึ่งปี	ค่าเฉลี่ยรายเดือนยอดรวม ของสินทรัพย์สภาพคล่อง ทั้งหมด	ค่าเฉลี่ยรายเดือน ยอดเงินรับ ฝากคงเหลือทุกประเภท	อัตราสินทรัพย์ สภาพคล่อง
1.สหกรณ์ออมทรัพย์ธารานสุขสระแก้ว จำกัด	4,728.40	0.00	17,542,947.14	0.00	17,547,675.54	425703989.18	4.12
2.สหกรณ์ออมทรัพย์ตำรวจตระเวนชายแดนที่ 12 จำกัด	4,840.15	203,391.43	20,220,45.25	0.00	20,428,676.83	290,028,502.85	70.37
3.สหกรณ์ออมทรัพย์กรมทหารราบที่ 13 จำกัด	18,553.65	0.00	684,991.83	0.00	703,545.48	2,456,447.87	28.64
4.สหกรณ์ออมทรัพย์กองพันทหารราบที่ 2 กรมทหารราบที่ 12 รักษาพระองค์ จำกัด	28,692.90	0.00	471,161.74	0.00	499,854.64	5,585,422.94	8.95
5.สหกรณ์ออมทรัพย์ตำรวจภูธรจังหวัดสระแก้ว จำกัด	0.00	0.00	5,131,207.38	0.00	5,131,207.38	33,188,425.16	15.46
6.สหกรณ์ออมทรัพย์เครือข่ายพัฒนาชีวิตครูสระแก้ว จำกัด	5,293.67	0.00	3,760,503.52	0.00	3,765,797.19	508,786.01	740.15
7.สหกรณ์ออมทรัพย์ ร.12 พัน 3 รอ. จำกัด	5,768.02	0.00	119,729.50	0.00	125,497.52	123,993.84	101.21
8.สหกรณ์ออมทรัพย์กรมทหารราบที่ 12 รักษาพระองค์ จำกัด	0.00	0.00	115.11	0.00	115.11	9,112.90	1.26
9.สหกรณ์ออมทรัพย์กองบิน 3 จำกัด	0.00	0.00	0.00	0.00	0.00	0.00	0.00
10.สหกรณ์ออมทรัพย์เจ้าหน้าที่สหกรณ์โคกมนวังน้ำเย็น จำกัด	1,016.17	0.00	811,407.90	0.00	812,424.07	8,972,420.71	9.05

รายงานระบบ MIS สินทรัพย์สภาพคล่องของสหกรณ์สำหรับจังหวัดสระแก้ว ( ต่อ )

ชื่อสหกรณ์	เงินสด	เงินฝากชุมชน สหกรณ์	เงินฝากธนาคาร	บัตรเงินฝากที่ออกโดย ธนาคาร ซึ่งมีระยะเวลา การฝากเงินไม่เกินหนึ่งปี	ค่าเฉลี่ยรายเดือนยอดรวม ของสินทรัพย์สภาพคล่อง ทั้งหมด	ค่าเฉลี่ยรายเดือน ยอดเงินรับฝาก คงเหลือทุกประเภท	อัตราสินทรัพย์ สภาพคล่อง
11.สหกรณ์ออมทรัพย์ครูสระแก้ว จำกัด	1,632.73	0.00	60,492,274.76	0.00	60,493,907.49	2,984,901,620.10	2.03
12. สหกรณ์ออมทรัพย์ ร.12 พัน.1 รอ. จำกัด	0.00	0.00	1,296,836.03	0.00	1,296,836.03	771,024.93	168.20
13. สหกรณ์ออมทรัพย์มณฑลทหารบกที่ 19 จำกัด	27,554.46	5,500,000.00	7,612,435.70	0.00	13,139,990.16	54,383,682.53	24.16
14. สหกรณ์ประสิทธิ์สุขกรมไม้จังหวัดสระแก้ว จำกัด	0.00	0.00	0.00	0.00	0.00	0.00	0.00
15. สหกรณ์บริการเดินรถสระแก้ว จำกัด	1,651.65	202,243.75	3,372.32	0.00	207,267.72	265,788.36	77.98
16.สหกรณ์บ้านมั่นคงเขาจรังอรัญประเทศ จำกัด	0.00	0.00	36,519.47	0.00	36,519.47	34,163.38	106.90
17. สหกรณ์เดินรถยนต์วัฒนา จำกัด	0.00	0.00	0.00	0.00	0.00	0.00	0.00
18. สหกรณ์เคหสถานเทศบาลตำบลวังน้ำเย็น จำกัด	0.00	0.00	0.00	0.00	0.00	0.00	0.00
19. สหกรณ์หัตถกรรมผลิตภัณฑ์ไม้วังน้ำเย็น จำกัด	0.00	0.00	0.00	0.00	0.00	0.00	0.00
20. สหกรณ์ปิคมวังน้ำเย็นสอง จำกัด	31,647.00	0.00	878,488.68	0.00	910,135.68	1,050,854.97	86.61



### รายงานระบบ MIS สินทรัพย์สภาพคล่องของสหกรณ์สำหรับจังหวัดสระแก้ว ( ต่อ )

ชื่อสหกรณ์	เงินสด	เงินฝากชุมนุมสหกรณ์	เงินฝากธนาคาร	บัตรเงินฝากที่ออกโดยธนาคาร ซึ่งมีระยะเวลาการฝากเงินไม่เกินหนึ่งปี	ค่าเฉลี่ยรายเดือนยอดรวมของสินทรัพย์สภาพคล่องทั้งหมด	ค่าเฉลี่ยรายเดือน ยอดเงินรับฝากคงเหลือทุกประเภท	อัตราสินทรัพย์สภาพคล่อง
51.สหกรณ์โคมนริชมบูรณ์ จำกัด	15,154.80	13,38.00	1,271,404.85	0.00	1,297,887.65	2,435,089.98	53.30
52.สหกรณ์วิทองมิตรเกษตร จำกัด	7,847.45	0.00	605,908.19	0.00	613,755.64	613,755.64	100
53.สหกรณ์การเกษตรหิบบิมสยาม 05 จำกัด	20,749.90	0.00	277,601.38	0.00	298,351.28	177,377.16	168.20
54.สหกรณ์การเกษตรพัฒนาป่าเขาจอร์จ-โนนสวรรค์ 1 2 3 จำกัด	29,483.46	0.00	274,975.49	0.00	304,458.95	282,291.29	107.85
55.สหกรณ์การเกษตรเพื่อการตลาดลูกค้า ธ.ก.ส.สระแก้ว จำกัด	0.00	0.00	0.00	0.00	0.00	0.00	0.00
56.สหกรณ์ผู้ใช้น้ำสถานีสูบน้ำด้วยไฟฟ้าบ้านพระเพลิง จำกัด	0.00	0.00	0.00	0.00	0.00	0.00	0.00
57.สหกรณ์ผู้ใช้น้ำสถานีสูบน้ำด้วยไฟฟ้าบ้านพระเพลิง จำกัด	568.35	0.00	24,065.88	0.00	24,634.23	19,874.11	123.95
58.สหกรณ์การเกษตรคลองหาด จำกัด	0.00	0.00	41,106.92	0.00	41,106.92	750,120.35	5.48
59.สหกรณ์การเกษตรบ้านทัพไทย จำกัด	9,095.60	0.00	65,658.51	0.00	74,754.11	630,434.13	11.86
60.สหกรณ์การเกษตรบ้านห้วยชัน จำกัด	708.42	0.00	130,321.77	0.00	131,030.19	56,172.61	233.26

ชื่อสหกรณ์	เงินสด	เงินฝากชุมนุมสหกรณ์	เงินฝากธนาคาร	บัตรเงินฝากที่ออกโดยธนาคาร ซึ่งมีระยะเวลาการฝากเงินไม่เกินหนึ่งปี	ค่าเฉลี่ยรายเดือนยอดรวมของสินทรัพย์สภาพคล่องทั้งหมด	ค่าเฉลี่ยรายเดือน ยอดเงินรับฝากคงเหลือทุกประเภท	อัตราสินทรัพย์สภาพคล่อง
61.สหกรณ์การเกษตรห้วยทราย จำกัด	347,020.68	0.00	936,262.67	0.00	1,283,283.35	365,504.00	351.10
62.สหกรณ์การเกษตรนิคมฯ คลองน้ำใส จำกัด	52,755.42	10,000.00	3,158,215.16	0.00	3,220,970.58	4,278,245.82	75.29
63.สหกรณ์การเกษตรร้อยภูประเทศ จำกัด	59,287.67	0.00	6,188,717.61	0.00	6,248,005.28	30,855,226.84	20.25
รวมทั้งสิ้น	1,191,165.65	27,784,970.89	200,685,811.33	3,333.33	229,665,280.70	4,091,395,908.32	5.61

### รายงานระบบ MIS ข้อมูลเงินรับฝากของสหกรณ์ภาคการเกษตรและชุมนุมสหกรณ์

ชื่อสหกรณ์	มีเงินรับฝากคงเหลือ	ไม่มีเงินรับฝากคงเหลือ	สินทรัพย์สุทธิ ณ เดือนตุลาคม 2567	สมาชิก	สหกรณ์อื่น	ชุมนุมสหกรณ์อื่น	อื่นๆ
1.สหกรณ์การเกษตรร้อยภูประเทศ จำกัด	✓		99,198,017.73	417	0.00	0.00	29,473,371.27
2.สหกรณ์การเกษตรนิคมฯ คลองน้ำใส จำกัด	✓		85,309,315.56	13,529,720.56	0.00	0.00	0.00
3.สหกรณ์การเกษตรห้วยทราย จำกัด	✓		40,962,564.56	3,747,381.87	0.00	0.00	207,471.65
4.สหกรณ์การเกษตรบ้านห้วยชัน จำกัด	✓		151,237.76	53,109.38	0.00	0.00	0.00
5.สหกรณ์การเกษตรบ้านทัพไทย จำกัด		✓	947,524.23	0.00	0.00	0.00	0.00
6.สหกรณ์การเกษตรคลองหาด จำกัด	✓		56,947.13	801,852.79	0.00	0.00	0.00
7.สหกรณ์การเกษตรคลองทราย จำกัด	✓		221,743.68	23,039.92	0.00	0.00	0.00
8.สหกรณ์ผู้ใช้น้ำสถานีสูบน้ำด้วยไฟฟ้าบ้านพระเพลิง จำกัด		✓	95,632.67	0.00	0.00	0.00	0.00
9.สหกรณ์การเกษตรเพื่อการตลาดลูกค้า ธ.ก.ส.สระแก้ว จำกัด		✓	95,319,935.53	0.00	0.00	0.00	0.00
10.สหกรณ์การเกษตรพัฒนาป่าเขาจอร์จ-โนนสวรรค์ 1 2 3 จำกัด	✓		2,246,671.73	290,520.50	0.00	0.00	0.00



**รายงานระบบ MIS ข้อมูลเงินรับฝากของสหกรณ์ภาคการเกษตรและชุมนุมสหกรณ์**

ชื่อสหกรณ์	มีเงินรับฝากคงเหลือ	ไม่มีเงินรับฝากคงเหลือ	สินทรัพย์สุทธิ ณ เดือนตุลาคม 2567	สมาชิก	สหกรณ์อื่น	ชุมนุมสหกรณ์อื่น	อื่นๆ
11.สหกรณ์การเกษตรห้วยทับเที่ยง 05 จำกัด	✓		705,798.52	189,610.26	0.00	0.00	0.00
12.สหกรณ์วิจิตรเกษตร จำกัด	✓		7,090,103.03	347,391.39	0.00	0.00	0.00
13.สหกรณ์โคกมณีวิเศษ จำกัด	✓		10,439,118.76	1,340,578.47	0.00	0.00	0.00
14.สหกรณ์ชาวไร่ร้อยสระแก้ว จำกัด		✓	963,414.78	0.00	0.00	0.00	0.00
15.สหกรณ์การยางไร่องามเขตรอง จำกัด		✓	392,788.11	0.00	0.00	0.00	0.00
16.ชุมนุมสหกรณ์เครือข่ายจังหวัดสระแก้ว จำกัด	✓		1,447,106.70	0.00	0.00	0.00	0.00
17.สหกรณ์การเกษตรเมืองสระแก้ว จำกัด	✓		295,995,650.92	215,502,956.84	0.00	0.00	0.00
18.สหกรณ์การเกษตรวังน้ำเย็น จำกัด	✓		66,178,079.10	4,508,353.40	3,021,577.71	509,907.41	0.00
19.สหกรณ์การเกษตรเขาธรรมสวรรค์ จำกัด	✓		350,202.62	415,245.47	15,969.61	116,858.69	0.00
20.สหกรณ์การเกษตรห้วยทับเที่ยง 03 จำกัด	✓		1,465,564.11	5,834.26	0.00	0.00	0.00

ชื่อสหกรณ์	มีเงินรับฝากคงเหลือ	ไม่มีเงินรับฝากคงเหลือ	สินทรัพย์สุทธิ ณ เดือนตุลาคม 2567	สมาชิก	สหกรณ์อื่น	ชุมนุมสหกรณ์อื่น	อื่นๆ
21.สหกรณ์การเกษตรเขื่อนพระบาง จำกัด	✓		1,709.64	0.00	0.00	0.00	0.00
22.สหกรณ์การเกษตรเพื่อเกษตรกรไทย ตำบลสระขวัญ จำกัด	✓		9,221,003.40	121,046.62	0.00	0.00	0.00
23.สหกรณ์คุณนิมิตรรัฐประเทร์พัฒนา จำกัด	✓		11,010,725.61	1,047,617.94	0.00	0.00	0.00
24.สหกรณ์การเกษตรในเขตปฏิรูปที่ดินผาบ่องหลวง จำกัด	✓		20,050.00	0.00	0.00	0.00	0.00
25.สหกรณ์การเกษตรวิวัฒนาการ จำกัด	✓		203,697,605.15	58,908,955.84	424,183.10	0.00	0.00
26.สหกรณ์การเกษตรท่าช้าง จำกัด	✓		2,240,475.29	0.00	0.00	0.00	0.00
27.สหกรณ์โคกมณีวิเศษ จำกัด		✓	3,025,957,918.54	0.00	0.00	0.00	0.00
28.สหกรณ์การเกษตรบ้านเขาคิน จำกัด		✓	585,929.47	0.00	0.00	0.00	0.00
29.สหกรณ์สวนยางพาราสระแก้ว จำกัด		✓	1,826,127.86	0.00	0.00	0.00	0.00
30.สหกรณ์การเกษตรชุมชนวิถีธรรมชาตวิเศษ จำกัด		✓	186,989.69	0.00	0.00	0.00	0.00

ชื่อสหกรณ์	มีเงินรับฝากคงเหลือ	ไม่มีเงินรับฝากคงเหลือ	สินทรัพย์สุทธิ ณ เดือนตุลาคม 2567	สมาชิก	สหกรณ์อื่น	ชุมนุมสหกรณ์อื่น	อื่นๆ
31.สหกรณ์การเกษตรทุ่งนาเจริญ จำกัด	✓		50,590.87	335,825.01	0.00	0.00	0.00
32.สหกรณ์การเกษตรคลองน้ำเขียว จำกัด	✓		90,382,911.97	206,407,114.48	4,901,308.87	0.00	0.00
33.สหกรณ์ปฏิรูปที่ดินอำเภอโคกสูง (คทช.) จำกัด	✓		1,239,941.81	385.81	0.00	0.00	0.00
34.สหกรณ์ปศุสัตว์โคกบึงพรหมวชิรประเทศ จำกัด		✓	81,232,050.63	0.00	0.00	0.00	0.00
35.สหกรณ์ปฏิรูปที่ดินอำเภอศรีประเทร์ (คทช.) จำกัด	✓		449,779.12	115,755.57	0.00	0.00	0.00
36.สหกรณ์ปศุสัตว์โคกบึงพรหมวชิรพัฒนา จำกัด		✓	56,832,610.98	0.00	0.00	0.00	0.00
37.สหกรณ์ปฏิรูปที่ดินอำเภอวัฒนานคร (คทช.) จำกัด	✓		330,750.70	0.00	0.00	0.00	0.00
38.สหกรณ์ปศุสัตว์โคกบึงพรหมวชิรโคกสูง จำกัด		✓	70,210,431.94	0.00	0.00	0.00	0.00
39.สหกรณ์ปฏิรูปที่ดินอำเภอวังน้ำเย็น (คทช.) จำกัด	✓		319,373.52	15,550	0.00	0.00	0.00
40.สหกรณ์การเกษตรบ้านคลองทรายสหพิชญ์ จำกัด		✓	221,743.68	23,039.92	157,154.04	0.00	0.00

ชื่อสหกรณ์	มีเงินรับฝากคงเหลือ	ไม่มีเงินรับฝากคงเหลือ	สินทรัพย์สุทธิ ณ เดือนตุลาคม 2567	สมาชิก	สหกรณ์อื่น	ชุมนุมสหกรณ์อื่น	อื่นๆ
41.สหกรณ์นิคมสระแก้ว จำกัด	✓		49,165,246.58	24,306,749.47	1,000.29	0.00	0.00
42.สหกรณ์นิคมวังน้ำเย็นหนึ่ง จำกัด	✓		319,373.52	15,550	0.00	0.00	0.00
43.สหกรณ์นิคมวังน้ำเย็นสอง จำกัด	✓		132,802,966.00	12,065,277.69	13,467,560.78	1,147,526.76	0.00
44.สหกรณ์พัฒนากรรมผลิตกัญชงวังน้ำเย็น จำกัด	✓		1,038,276.06	125,081.58	0.00	0.00	0.00
45.สหกรณ์โคกสถานเทศบาลตำบลวังสมบูรณ์ จำกัด		✓	883,169.07	0.00	0.00	0.00	0.00
46.สหกรณ์เดินรอยต่อวัฒนา จำกัด	✓		819,933.03	0.00	0.00	0.00	0.00
47.สหกรณ์บ้านมั่นคงเขาร้อยรูประเทศ จำกัด		✓	3,996.46	0.00	0.00	0.00	0.00
48.สหกรณ์บริการเดินรถสระแก้ว จำกัด	✓		340,425.44	0.00	0.00	0.00	0.00
49.สหกรณ์ประดิษฐ์กรรมไม้จันทน์สระแก้ว จำกัด		✓	856,659.66	0.00	0.00	0.00	0.00
<b>รวม</b>	<b>32 แห่ง</b>	<b>17 แห่ง</b>	<b>4,451,786,178.12</b>	<b>544,243,912.03</b>	<b>22,151,218.59</b>	<b>1,158,854.76</b>	<b>30,307,609.02</b>

รายงานผลการรวบรวมข้าวเปลือกนาปี ประจำปีการผลิต ปี 2567/2568  
ของสหกรณ์การเกษตรเมืองสระแก้ว จำกัด ประจำเดือน พฤศจิกายน พ.ศ.2567

ประเภทข้าว	น้ำหนักรับ (ตัน)	มูลค่า
1.ข้าวเปลือก ( ข้าวหอมจังหวัด )	3,457	34,477,791
2. ข้าวเปลือก ( ข้าวเจ้า )	668	5,586,439
<b>รวม</b>	<b>4,125</b>	<b>40,064,230</b>

ข้อมูล ณ วันที่ 2 ธันวาคม 2567

โครงการลดราคาปุ๋ยและเคมีเกษตรกรเพื่อเกษตรกร (กรมการค้าภายใน)  
โครงการสิ้นสุดวันที่ 31 มกราคม 2568

สหกรณ์ที่เข้าร่วมโครงการ คือ สหกรณ์การเกษตรเพื่อการตลาดลูกค้า ธ.ก.ส. สระแก้ว จำกัด

ปริมาณการสั่งซื้อ 400 กระสอบ (สูตร 18-4-5) ในเดือน พฤศจิกายน 2567

มติที่ประชุม รับทราบ/นางสาวสมจิตร์ ภูผาพลอย สหกรณ์จังหวัดสระแก้ว ขอให้แจ้งกลุ่มส่งเสริมสหกรณ์เข้าร่วมการประชุมคณะทำงานส่งเสริมพัฒนาอาชีพและการตลาดภายใต้คณะกรรมการนโยบายที่ดินจังหวัดสระแก้ว (คทช.จ.สระแก้ว)



### 3.4 กลุ่มส่งเสริมและพัฒนาการบริหารการจัดการสหกรณ์

นางสาวชिरินญาณ์ พิมพ์พร ผู้อำนวยการกลุ่มส่งเสริมและพัฒนาการบริหารการจัดการสหกรณ์  
แจ้งที่ประชุมทราบ ดังนี้

#### 3.4.1 ติดตามการจัดทำงบการเงินประจำปี และส่งให้ผู้สอบได้ ภายใน 30 วัน

1) สรุปผลการส่งเสริมให้สหกรณ์และกลุ่มเกษตรกรสามารถปิดบัญชีและส่งงบการเงินให้ผู้สอบบัญชีได้  
ภายใน 30 วัน ประจำเดือน ตุลาคม 2567

ที่	เดือน	สหกรณ์		กลุ่มเกษตรกร		หมายเหตุ
		แผน	ผล	แผน	ผล	
1	กันยายน 2567	10	10	0		
2	ตุลาคม 2567	0	0	0		
3	พฤศจิกายน 2567	1	1	0		
4	ธันวาคม 2567	22		3		
5	มกราคม 2568	1		2		
6	กุมภาพันธ์ 2568	0		1		
7	มีนาคม 2568	24		10		
8	เมษายน 2568	4		0		
9	พฤษภาคม 2568	1		0		
10	มิถุนายน 2568	0		2		
	รวม	63	10	18		

ผลงานสะสม เดือนพฤศจิกายน 2567 (ปีบัญชีกันยายน 2567 – พฤศจิกายน 2567) มีสหกรณ์และกลุ่มเกษตรกร  
ที่ต้องปิดบัญชี ภายใน 30 วัน จำนวน 11 แห่ง ผลงานได้ 11 แห่ง คิดเป็นร้อยละ 100

#### สหกรณ์ที่มีงบการเงินประจำปีตกค้างการสอบบัญชี

ที่	ชื่อสหกรณ์	สังกัด	วันสิ้นปีทางบัญชี	หมายเหตุ
1	สหกรณ์นิคมวังน้ำเย็นหนึ่ง จำกัด	นิคมวังน้ำ เย็น	31 มี.ค. 67	

#### 3.4.2 โครงการแก้ไข ปัญหาหนี้สินและพัฒนาคุณภาพชีวิตสมาชิกสหกรณ์/กลุ่มเกษตรกร ด้วยระบบสหกรณ์

3.4.2.1 การรายงานผลการแก้ไขปัญหาหนี้สินค้างชำระของสมาชิกสหกรณ์/กลุ่มเกษตรกร โครงการ  
แก้ไขปัญหาหนี้สินและพัฒนาคุณภาพชีวิตสมาชิกสหกรณ์/กลุ่มเกษตรกรด้วยระบบสหกรณ์ ปีงบประมาณ  
พ.ศ. 2566 (อยู่ระหว่างกรมฯ ปรับแนวทางการรายงาน)

3.4.2.2 การรายงานแผน/ผลการแก้ไขปัญหาหนี้ค้างชำระของสมาชิกสหกรณ์/กลุ่มเกษตรกร โครงการแก้ไขปัญหาหนี้สินและพัฒนาคุณภาพชีวิตสมาชิกสหกรณ์/กลุ่มเกษตรกรด้วยระบบสหกรณ์ ปีงบประมาณ พ.ศ. 2567 (อยู่ระหว่างกรมฯ ปรับแนวทางการรายงาน)

3.4.2.3 โครงการแก้ไขปัญหาหนี้สินและพัฒนาคุณภาพชีวิตสมาชิกสหกรณ์/กลุ่มเกษตรกรด้วยระบบสหกรณ์ ปีงบประมาณ พ.ศ. 2568

1) กรมส่งเสริมสหกรณ์ ได้จัดประชุมชี้แจงโครงการแก้ไขปัญหาหนี้สินและพัฒนาคุณภาพชีวิตสมาชิกสหกรณ์/กลุ่มเกษตรกรด้วยระบบสหกรณ์ปีงบประมาณ พ.ศ. 2568 ในวันที่ 3 ธันวาคม 2567 ผ่านระบบออนไลน์ Zoom Meeting ให้แก่คณะทำงานส่งเสริมการแก้ไขปัญหาหนี้สินและพัฒนาคุณภาพชีวิตสมาชิกสหกรณ์/กลุ่มเกษตรกรด้วยระบบสหกรณ์ (ทีมโค้ช)

2) จ.สระแก้ว มีเป้าหมายในการขับเคลื่อนโครงการฯ ปี 2568 ของจังหวัดสระแก้ว จำนวน 7 แห่ง ประกอบด้วย สหกรณ์ภาคการเกษตร/กลุ่มเกษตรกร จำนวน 6 แห่ง และสหกรณ์ประเภทบริการ จำนวน 1 แห่ง

กลุ่มส่งเสริมและพัฒนากิจการบริหารจัดการสหกรณ์ ขอความร่วมมือกลุ่มส่งเสริมสหกรณ์ดำเนินการ ดังนี้

1) พิจารณาคัดเลือกสหกรณ์เข้าร่วมโครงการฯ เป้าหมายตามเอกสารที่แนบ และส่งรายชื่อเป้าหมายให้สำนักงานสหกรณ์จังหวัด ภายในวันที่ 8 มกราคม 2567

2) เข้าร่วมประชุมคณะกรรมการดำเนินการสหกรณ์เป้าหมาย เพื่อชี้แจงโครงการฯ, แต่งตั้งคณะทำงานแก้ไขปัญหาหนี้ค้างชำระของสหกรณ์/กลุ่มเกษตรกร, การกำหนด Action Plan การแก้ไขปัญหาหนี้สินสมาชิก

3) ทีมโค้ชเข้าร่วมอบรมเพื่อพัฒนาศักยภาพทีมงานฯ โดยกรมฯ จะจัดอบรมทีมโค้ช และทีมปฏิบัติการ (สหกรณ์/กลุ่มเกษตรกร) ในวันที่ 18-20 ธันวาคม 2567

4) ทีมโค้ชติดตามความก้าวหน้ารายงานผลการดำเนินการและปัญหาอุปสรรคให้คณะทำงานแก้ไขปัญหาหนี้ฯ ทราบในแต่ละเดือน

### 3.4.3 มาตรการแก้ไขปัญหาหนี้ของสมาชิกออมทรัพย์ ลดดอกเบี้ยเหลือ 4.75%

นางสาววชิรญาณ์ พิมพ์ ผู้อำนวยการการกลุ่มส่งเสริมและพัฒนากิจการบริหารจัดการสหกรณ์ ได้แจ้งให้ที่ประชุมว่า ตามที่สำนักงานสหกรณ์จังหวัดสระแก้ว ได้มีหนังสือขอความร่วมมือ ให้สหกรณ์รายงานผลให้สำนักงานสหกรณ์จังหวัดทราบ ภายในวันที่ 15 ของทุกเดือน ผ่าน QR code ท้ายหนังสือที่แจ้งสหกรณ์นั้น สรุปข้อมูลตามมาตรการแก้ไขปัญหาหนี้ของสมาชิกออมทรัพย์ ลดดอกเบี้ยเหลือ 4.75% กบส. ขอความร่วมมือเจ้าหน้าที่ส่งเสริมสหกรณ์ได้แนะนำสหกรณ์ออมทรัพย์ที่มีโครงการหรือมาตรการในการแก้ไขปัญหาหนี้สินให้แก่สมาชิกให้รายงานผลความก้าวหน้าในแต่ละเดือนตามกำหนด

3.4.4 สรุปงานขอความเห็นชอบกำหนดวงเงินกู้ยืมหรือค้ำประกันประจำปีของสหกรณ์ (ข้อมูล ณ วันที่ 30 พ.ย. 67)

ที่	ชื่อสหกรณ์	กลุ่มที่ รับผิดชอบ	การ ดำเนินการ		ปี บัญชี	วัน/เดือน/ ปี	ปีงบประมาณ พ.ศ. 2568		หมายเหตุ
			ส่ง แล้ว	ยังไม่ ส่ง			ประชุม ใหญ่	วงเงินที่เห็นชอบ	
	<u>สหกรณ์</u>								
1	สหกรณ์ออมทรัพย์ ร.12 พื้นที่ 1 รอ. จำกัด	1	<input type="checkbox"/>		30 ก.ย.				
2	สหกรณ์ออมทรัพย์กรม ทหารราบที่ 12 รักษา พระองค์ จำกัด	1	<input type="checkbox"/>		30 ก.ย.				
3	สหกรณ์ออมทรัพย์ เครือข่ายพัฒนาชีวิตครู สระแก้ว จำกัด	1	<input type="checkbox"/>		30 ก.ย.				
4	สหกรณ์ออมทรัพย์ ตำรวจภูธรจังหวัด สระแก้ว จำกัด	กจส.	<input type="checkbox"/>		30 ก.ย.	6 พ.ย. 67	350,000,000.00	29 พ.ย. 67	
5	สหกรณ์การเกษตรทับทิม สยาม 03 จำกัด	2	<input type="checkbox"/>		30 ก.ย.				
6	สหกรณ์ออมทรัพย์ ตำรวจตระเวนชายแดนที่ 12 จำกัด	2	<input type="checkbox"/>		30 ก.ย.	31 ต.ค. 67			สหกรณ์แจ้งว่า อยู่ในระหว่าง ดำเนินการ
7	สหกรณ์ออมทรัพย์ ร.12 พื้นที่ 3 รอ. จำกัด	2	<input type="checkbox"/>		30 ก.ย.				
8	สหกรณ์ออมทรัพย์กอง พันทหารราบที่ 2 กรม ทหารราบที่ 12 รักษา พระองค์ จำกัด	2	<input type="checkbox"/>		30 ก.ย.				
9	สหกรณ์ออมทรัพย์ กองบิน 3 จำกัด	1	<input type="checkbox"/>		30- ก.ย.				
10	สหกรณ์เครดิตยูเนียน บ้านคลองมะละกอ จำกัด	1	<input type="checkbox"/>		30 ก.ย.				

**ชักซ้อมแนวทางการแนะนำการขอความเห็นชอบวงเงินกู้ยืมหรือค้ำประกันประจำปีของสหกรณ์ และวงเงิน  
ดำเนินกิจการประจำปีของกลุ่มเกษตรกร ประจำปี 2568**

1. ให้ปฏิบัติตามระเบียบนายทะเบียนสหกรณ์ ว่าด้วยหลักเกณฑ์การพิจารณาให้ความเห็นชอบวงเงินการ  
กู้ยืมเงินหรือการค้ำประกันของสหกรณ์ พ.ศ. 2561 ประกาศ ณ วันที่ 30 เมษายน 2561

2. ตามประกาศนายทะเบียนสหกรณ์ เรื่อง คำนิยามวงเงินการกู้ยืมหรือการค้ำประกันของสหกรณ์  
จำนวนเงินที่สหกรณ์ได้ก่อหนี้ภาระผูกพันแล้ว ประกอบด้วย

1. จำนวนเงินที่เบิกจากวงเงินเบิกเกินบัญชี หรือเงินกู้ยืมอื่นใดในลักษณะเดียวกัน
2. จำนวนเงินกู้คงเหลือเฉพาะส่วนที่ได้รับเงินกู้แล้วของสัญญาเงินกู้ที่ระบุนำจ่ายเงินกู้หลายงวด
3. จำนวนเงินกู้คงเหลือของทุกสัญญาที่ระบุเงื่อนไขให้สหกรณ์รับเงินกู้เพียงงวดเดียวหรือครั้งเดียว
4. จำนวนเงินที่ระบุในตัวสัญญาใช้เงินเพื่อการค้ำประกันการกู้ยืมหรือการค้ำประกันอื่นซึ่งสหกรณ์  
เป็นผู้ออกและยังไม่ได้ชำระเงินตามทีระบุในตัวสัญญาใช้เงิน

5. จำนวนเงินที่รับฝากจากสหกรณ์อื่น แต่ทั้งนี้ ไม่นับรวมจำนวนเงินที่ชุมนุมสหกรณ์รับฝากจาก  
สหกรณ์สมาชิก

6. จำนวนเงินที่สหกรณ์ต้องรับผิดชอบในฐานะผู้ค้ำประกัน

**\*\*\* หนี้สินอื่น ๆ นอกจากคำนิยามนี้ ไม่นับรวมเป็นภาระหนี้ผูกพันของสหกรณ์ \*\*\***

3. ตามระเบียบนายทะเบียนสหกรณ์ข้อ 7.4 สหกรณ์ที่มีส่วนขาดแห่งทุน สหกรณ์ที่มีผลขาดทุนสะสมตาม  
งบการเงินปัจจุบันเกินกว่าจำนวนทุนเรือนหุ้น จะต้องเสนอให้ที่ประชุมใหญ่เห็นชอบแผนฟื้นฟูการดำเนินงาน  
ของสหกรณ์ประกอบการกำหนด วงเงินการกู้ยืมด้วย และในการพิจารณาให้ความเห็นชอบวงเงินการกู้ยืมในกรณี  
ปกติต้องไม่เกินวงเงินที่สหกรณ์ก่อหนี้ภาระผูกพันไว้แล้ว ในกรณีที่สหกรณ์จะได้รับความช่วยเหลือให้กู้ยืมเงินจาก  
สถาบันการเงินหรือกองทุน ให้กำหนดในแผนฟื้นฟูการดำเนินงานของสหกรณ์ซึ่งเสนอให้ที่ประชุมใหญ่เห็นชอบให้  
ชัดเจนเกี่ยวกับจำนวนเงินกู้ยืมที่จะได้รับพร้อมเงื่อนไขที่เกี่ยวข้องของผู้ที่จะให้ความช่วยเหลือทางการเงิน และการ  
ให้ความเห็นชอบวงเงินการกู้ยืมเพิ่มเติมจะต้องพิจารณาจากความเป็นไปได้ในการดำเนินกิจการตามแผนฟื้นฟูการ  
ดำเนินงานและให้กู้ยืมได้เฉพาะจากผู้ให้ความช่วยเหลือทางการเงินตามที่ระบุไว้ในแผนฟื้นฟูการดำเนินงานเท่านั้น

### 3.4.7 งานกองทุนพัฒนาสหกรณ์

#### 3.4.7.1 สรุปผลการเร่งรัดติดตามหนี้เงินกองทุนพัฒนาสหกรณ์ ปีงบประมาณ พ.ศ. 2568

ข้อมูลตั้งแต่ 1 ตุลาคม - พฤศจิกายน 2567

ที่	สหกรณ์ ..... จำกัด	ต้นเงิน ตามสัญญา (บาท)	สัญญา		ผลการเร่งรัดหนี้ที่ถึงกำหนดชำระ (1 ต.ค.67 - 30 ก.ย. 68)		
			ลงวันที่	สิ้นสุด	ได้รับชำระ		ต้นเงิน คงเหลือ
					วันที่ชำระ	จำนวนเงิน	
1	สก.การเกษตรอรัญประเทศ จำกัด (สก.66-00009)	180,000.00	15 ก.ย. 66	14 ก.ย. 68	-	-	180,000.00
2	สก.โคนมวังน้ำเย็น จำกัด (สก.66-00005)	5,000,000.00	27 ก.ค. 66	26 ก.ค. 68	-	-	5,000,000.00

ที่	สหกรณ์ ..... จำกัด	ต้นเงิน ตามสัญญา (บาท)	สัญญา		ผลการเร่งรัดหนี้ที่ถึงกำหนดชำระ (1 ต.ค.67 - 30 ก.ย. 68)		
			ลงวันที่	สิ้นสุด	ได้รับชำระ		ต้นเงิน คงเหลือ
					วันที่ชำระ	จำนวนเงิน	
3	สกน.วังน้ำเย็นสอง จำกัด (สก.66-00011)	5,000,000.00	21 ก.ย. 66	20 ก.ย. 68		-	5,000,000.00
4	สก.โคนมวังน้ำเย็น จำกัด (สก.66-00012)	5,000,000.00	22 ก.ย. 66	21 ก.ย. 68		-	5,000,000.00
5	สก.โคนมวังน้ำเย็น จำกัด (สก.67-00001)	3,000,000.00	29 พ.ย. 66	28 พ.ย. 67		3,000,000.00	-
6	สก.การเกษตรวัฒนานคร จำกัด (สก.67-00002)	5,000,000.00	15 ธ.ค. 66	14 ธ.ค. 67	25 ต.ค. 67	5,000,000.00	-
7	สก.นิคมสระแก้ว จำกัด (สก.67-00003)	500,000.00	15 ธ.ค. 66	14 ธ.ค. 67	27 ก.ย. 67	500,000.00	-
8	สก.นิคมวังน้ำเย็นหนึ่ง จำกัด (สก.67-00004)	3,000,000.00	15 ธ.ค. 66	14 ธ.ค. 67	29 พ.ย. 67	-	3,000,000.00
9	สก.วังทองมิตรเกษตร จำกัด (สก.67-00005)	3,000,000.00	19 เม.ย. 67	18 เม.ย. 68	30 ส.ค. 67	472,671.23	2,527,328.77
10	สก.โคนมวังน้ำเย็น จำกัด (สก.67-00006)	5,000,000.00	26 เม.ย. 67	25 เม.ย. 68		-	5,000,000.00
11	สก.การเกษตรอรัญประเทศ จำกัด (สก.67-00007)	1,200,000.00	29 เม.ย. 67	28 เม.ย. 68		-	1,200,000.00
12	สก.การเกษตรอรัญประเทศ จำกัด (สก.67-00008)	5,000,000.00	30 เม.ย. 67	29 เม.ย. 68		-	5,000,000.00
13	สก.นิคมวังน้ำเย็นสอง จำกัด (สก.67-00009)	3,000,000.00	3 พ.ค. 67	2 พ.ค. 68		-	3,000,000.00
14	สก.โคนมวังสมบูรณ์ จำกัด (สก.67-00010)	1,000,000.00	5 มิ.ย. 67	4 มิ.ย. 68		-	1,000,000.00
15	สก.การเกษตรวัฒนานคร จำกัด (สก.67-00011)	5,000,000.00	30 ส.ค. 67	29 ส.ค. 68		-	5,000,000.00
16	สก.การเกษตรอรัญประเทศ จำกัด (สก.67-00012)	580,000.00	16 ก.ย. 67	15 ก.ย. 68		-	580,000.00
17	สก.การเกษตรตาพระยา จำกัด (สก.67-00013)	2,000,000.00	17 ก.ย. 67	16 ก.ย. 68		-	2,000,000.00
18	สก.การเกษตรท่าช้าง จำกัด (สก.67-00014)	800,000.00	17 ก.ย. 67	16 ก.ย. 68		-	800,000.00
19	สก.การเกษตรไทยสระขวัญ จำกัด (สก.68-00001)	1,250,000.00	18 พ.ย. 67	17 พ.ย. 68		-	1,250,000.00

ที่	สหกรณ์ ..... จำกัด	ต้นเงิน ตามสัญญา (บาท)	สัญญา		ผลการเร่งรัดหนี้ที่ถึงกำหนดชำระ (1 ต.ค.67 - 30 ก.ย. 68)		
			ลงวันที่	สิ้นสุด	ได้รับชำระ		ต้นเงิน คงเหลือ
					วันที่ชำระ	จำนวนเงิน	
20	สก.โคนมวังน้ำเย็น จำกัด (สก.68-00002)	3,000,000.00	29 พ.ย. 67	28 พ.ย. 68		-	3,000,000.00
	<b>รวม</b>	<b>57,510,000.00</b>				<b>8,972,671.23</b>	<b>48,537,328.77</b>

1. ต้นเงินครบกำหนดชำระ ปีงบประมาณ พ.ศ. 2568 จำนวน 57,510,000.00 บาท  
 2. รับชำระหนี้แล้ว จำนวน 8,972,671.23 บาท

คิดเป็นร้อยละ 15.60 ของต้นเงินครบกำหนดชำระ ปีงบประมาณ พ.ศ. 2568

3.5 เงินกองทุนสงเคราะห์เกษตรกร: โครงการสร้างความเข้มแข็งให้กับกลุ่มเกษตรกรเพื่อเข้าถึงแหล่ง  
 เงินทุนในการผลิตและการตลาด

ที่	สถาบันเกษตรกร	สัญญา เลขที่	สัญญา ลงวันที่	วันที่รับ เงินกู้	วันที่ครบ กำหนด ชำระ	ยอดหนี้รวม	หมายเหตุ
1	กลุ่มเกษตรกรผู้เลี้ยงสัตว์หนอง สังข์	1/2567	2 เม.ย. 67	2 เม.ย. 67	31 มี.ค. 68	600,000.00	
2	กลุ่มเกษตรกรทำไร่วังน้ำเย็น	2/2567	2 เม.ย. 67	2 เม.ย. 67	31 มี.ค. 68	800,000.00	
3	กลุ่มเกษตรกรทำนาท่าแยก	3/2567	4 เม.ย. 67	4 เม.ย. 67	31 มี.ค. 68	500,000.00	
4	กลุ่มเกษตรกรทำไร่ตาหลังโน	4/2567	4 เม.ย. 67	4 เม.ย. 67	31 มี.ค. 68	500,000.00	
5	กลุ่มเกษตรกรผู้เลี้ยงสัตว์คลองน้ำ ใส	5/2567	5 เม.ย. 67	5 เม.ย. 67	31 มี.ค. 68	550,000.00	
6	กลุ่มเกษตรกรผู้เลี้ยงสัตว์เมือง ไผ่	6/2567	5 เม.ย. 67	5 เม.ย. 67	31 มี.ค. 68	350,000.00	
7	กลุ่มเกษตรกรทำนาบ้านโคก ระกา	7/2567	5 เม.ย. 67	5 เม.ย. 67	31 มี.ค. 68	200,000.00	
	<b>รวม</b>					<b>3,500,000.00</b>	

3.5.4 เงินกองทุนสงเคราะห์เกษตรกร : โครงการสนับสนุนเงินทุนเพื่อสร้างระบบน้ำไร่นาของสมาชิก  
สถาบันเกษตรกร ระยะที่ 2

ทะเบียนคຸມລູກໜີ້ ປີງບປຣມາໝ ພ.ສ. 2567

ลำดับ ที่	สถาบันเกษตรกร	สัญญา เลขที่	สัญญาลง วันที่	วันที่รับ เงินกู้	วันที่ครบ กำหนด ชำระ	ยอดที่ต้องชำระ งวด 4
1	กลุ่มเกษตรกรทำไร่นา หลังไ้	1/2563	7 ส.ค. 63	7 ส.ค. 63	28 ก.พ. 68	37,500.00
2	สหกรณ์การเกษตรวังน้ำ เย็น จำกัด	2/2563	7 ส.ค. 63	7 ส.ค. 63	28 ก.พ. 68	637,500.00
3	กลุ่มเกษตรกรผู้เลี้ยงสัตว์ ทับพริก	3/2563	11 ส.ค. 63	11 ส.ค. 63	28 ก.พ. 68	ชำระครบแล้ว วันที่ 29 พ.ย. 67
4	กลุ่มเกษตรกรผู้เลี้ยงสัตว์ คลองน้ำใส	4/2563	11 ส.ค. 63	11 ส.ค. 63	28 ก.พ. 68	50,000.00
5	กลุ่มเกษตรกรผู้เลี้ยงสัตว์ หนองสังข์	5/2563	11 ส.ค. 63	11 ส.ค. 63	28 ก.พ. 68	75,000.00
6	กลุ่มเกษตรกรผู้เลี้ยงสัตว์ เมืองไ้	6/2563	11 ส.ค. 63	11 ส.ค. 63	28 ก.พ. 68	62,500.00
7	สหกรณ์การเกษตรเมือง สระแก้ว จำกัด	7/2563	21 ส.ค. 63	21 ส.ค. 63	28 ก.พ. 68	ชำระครบแล้ว วันที่ 19 ก.ย. 67
8	สหกรณ์นิคมวังน้ำเย็น หนึ่ง จำกัด	8/2563	24 ส.ค. 63	24 ส.ค. 63	28 ก.พ. 68	187,500.00
9	สหกรณ์การเกษตรอรัญ ประเทศ จำกัด	9/2563	14 ก.ย. 63	14 ก.ย. 63	28 ก.พ. 68	400,000.00
<b>รวม</b>						<b>1,875,000.00</b>

3.5.5 การทำสัญญาค้ำประกันเงินกู้กองทุนสงเคราะห์เกษตรกร โครงการสนับสนุนเงินทุนเพื่อสร้าง  
ระบบน้ำไร่นาของสมาชิกสถาบันเกษตรกร ระยะที่ 2 จำนวน 8 แห่ง 8 สัญญา ดำเนินการเรียบร้อยแล้วทุกแห่ง  
กบส. ขอความร่วมมือนิคมสหกรณ์และกลุ่มส่งเสริมสหกรณ์ ได้ประเมินผลโครงการสนับสนุนเงินทุนเพื่อ  
สร้างระบบน้ำไร่นาของสมาชิกสถาบันเกษตรกร ระยะที่ 2 ดังนี้

- 1) รายงานผลการดำเนินงานตามโครงการฯ (กบส.อยู่ระหว่างจัดทำแบบรายงาน)
- 2) ทำ VTR ประมวลผลการดำเนินงานตามโครงการฯ แต่ละแห่ง (เป้าหมายสถาบันละ 1 ไฟล์)

## 3.6 เงินรายได้นิคมสหกรณ์

รายงานความก้าวหน้าหนี้ค้ำชำระของสหกรณ์นิคมวังน้ำเย็นหนึ่ง จำกัด

ข้อมูล ณ ๒๐ พฤศจิกายน ๒๕๖๗

สัญญาเลขที่	ลงวันที่	ครบกำหนดชำระ	ต้นเงินค้ำชำระ	การดำเนินการติดตามหนี้ค้ำชำระ
๑/๒๕๖๕	๒๗ ก.ย. ๖๕	๒๗ ก.ย. ๖๖	๒,๐๐๐,๐๐๐ บาท	๑. สำนักงานสหกรณ์จังหวัดได้มีหนังสือที่ สก ๐๐๑๐.๒/๙๘๑ ลงวันที่ ๗ สิงหาคม ๒๕๖๗ ขอคัดข้อมูลรายการทะเบียนบุคคลของผู้ค้ำประกันพร้อมรับรองจากฐานข้อมูลสำนักทะเบียนกลางเพื่อใช้ตรวจสอบ ภูมิลำเนาและสถานภาพการมีชีวิตของผู้ค้ำประกันในการดำเนินคดี
				๒. สำนักงานสหกรณ์จังหวัดสระแก้วได้รับหนังสือจากสำนักทะเบียนจังหวัดสระแก้ว ตามหนังสือที่ สก ๐๐๑๘.๑/๑๔๓ ลงวันที่ ๙ สิงหาคม ๒๕๖๗ โดยได้รับแบบรับรองรายการทะเบียนราษฎรจากฐานข้อมูลการทะเบียน จำนวน ๑๖ ฉบับ และพบข้อมูลผู้ค้ำประกันเสียชีวิต ๑ ราย
				๓. สำนักงานสหกรณ์จังหวัดสระแก้วได้มีหนังสือที่ สก ๐๐๑๐.๒/๑๐๕๑ ลงวันที่ ๒๗ สิงหาคม ๒๕๖๗ เรื่อง ขอคัดข้อมูลจากฐานข้อมูลสำนักทะเบียนกลาง เนื่องจากพบข้อมูลการเสียชีวิตของผู้ค้ำประกัน จำนวน ๑ ราย ถูกจำหน่ายชื่อจากทะเบียนบ้านเนื่องจากเสียชีวิต เมื่อวันที่ ๒๔ เมษายน ๒๕๖๖ จึงต้องดำเนินการสืบหาทายาทของผู้ค้ำประกันรายนี้เพื่อดำเนินคดีกับทายาทโดยธรรมของผู้ค้ำประกัน
				๔. สำนักงานสหกรณ์จังหวัดสระแก้วได้รับหนังสือจากสำนักทะเบียนจังหวัดสระแก้ว ตามหนังสือที่ สก ๐๐๑๘.๑/๑๔๕ ลงวันที่ ๓๐ สิงหาคม ๒๕๖๗ แจ้งผลการสืบหาทายาทโดยธรรมของผู้ค้ำประกัน โดยพบว่า ผู้ค้ำประกันที่เสียชีวิตมีทายาท ๒ ราย ซึ่งเป็นบุตรโดยชอบด้วยกฎหมายของผู้ค้ำประกัน โดยทายาทคนแรกมีภูมิลำเนาอยู่ในจังหวัดสระแก้ว และทายาทคนที่ ๒ มีภูมิลำเนาอยู่ในจังหวัดพระนครศรีอยุธยา



			<p>๕. สำนักงานสหกรณ์จังหวัดสระแก้วได้ตรวจสอบข้อมูลการร้องขอตั้งผู้จัดการมรดกของผู้ตาย ผู้ค้าประกันที่เสียชีวิตจากระบบบริการออนไลน์ศาลยุติธรรมและจากระบบของศาลจังหวัดสระแก้ว ตรวจสอบแล้วไม่พบข้อมูลการร้องขอตั้งผู้จัดการมรดกของผู้ตาย</p>
			<p>๖. สำนักงานสหกรณ์จังหวัดสระแก้วได้เข้าร่วมประชุมคณะกรรมการสหกรณ์ เมื่อวันที่ ๙ กันยายน ๒๕๖๗ และได้แนะนำเรื่องการดำเนินคดีกับสหกรณ์กรณีผิดสัญญากู้ยืมเงินรายได้นิกมสหกรณ์ การไกล่เกลี่ยคดีและการประนีประนอมยอมความก่อนศาลพิพากษา</p>
			<p>๗. สำนักงานสหกรณ์จังหวัดสระแก้วได้มีหนังสือที่ สก ๐๐๑๐.๒/๑๔๗๖ ลงวันที่ ๒๕ ตุลาคม ๒๕๖๗ และได้มีหนังสือที่ สก ๐๐๑๐.๒/๑๕๗๕ ลงวันที่ ๑๙ พฤศจิกายน ๒๕๖๗ เรื่อง แจ้งให้ทายาท โดยธรรมของผู้ตายชำระหนี้เงินกู้ยืมเงินรายได้นิกมสหกรณ์ ทั้ง ๒ ราย ซึ่งทายาทคนที่ ๑ ไม่ได้รับหนังสือเนื่องจากไม่มีคนอยู่บ้าน ส่วนทายาทคนที่ ๒ อยู่ระหว่างภายในระยะเวลาที่กำหนดให้ทายาทดำเนินการชำระหนี้ หากไม่ชำระหนี้ภายในระยะเวลาที่กำหนด จึงจะดำเนินการรวบรวมเอกสารส่งอัยการต่อไป</p>

### 3.7 โครงการพักชำระหนี้เกษตรกรตามนโยบายรัฐบาลผ่านสหกรณ์และกลุ่มเกษตรกร

สรุปข้อมูลหนี้สินด้านเกษตรกรของสมาชิกสหกรณ์/กลุ่มเกษตรกร (พน.2) ผ่านทางระบบออนไลน์ Google Sheet เรียบร้อยแล้วรายละเอียดดังนี้

แบบสรุปข้อมูลหนี้สินด้านการเกษตรของสมาชิกสหกรณ์และกลุ่มเกษตรกร  
เพื่อนำมาประกอบการจัดทำโครงการพักชำระหนี้เกษตรกรผ่านสหกรณ์และกลุ่มเกษตรกร  
จังหวัดสระแก้ว

ที่	ชื่อสหกรณ์/ กลุ่มเกษตรกร	ประเภท	จำนวนสมาชิกที่มีหนี้สินด้าน การเกษตร กับ สหกรณ์ และกลุ่ม เกษตรกร (ราย)	ต้นเงินกู้คงเหลือด้านการเกษตรรวมทุก สัญญา ณ วันที่ 31 ต.ค. 67			อัตรา ดอกเบี้ย เงินกู้ตัว เฉลี่ย ด้าน การเกษตร	อัตราต้นทุนเงินให้สมาชิก กู้ (MCR %) ด้านการเกษตร	ต้นเงินกู้ด้านการเกษตรที่สมาชิกขอพัก ชำระหนี้		
				หนี้ปกติ ด้าน การเกษตร (บาท)	หนี้ค้าง ชำระ ด้าน การเกษตร (บาท)	รวม (บาท)			หนี้ปกติ ด้าน การเกษตร (บาท)	หนี้ค้าง ชำระ ด้าน การเกษตร (บาท)	รวม (บาท)
(1)	(2)	(3)	(4)	(5)	(6)	(7)	(8)	(9)	(10)	(11)	(12)
1	กลุ่มเกษตรกร ทำนาคลองน้ำใส	กลุ่ม เกษตรกร	1	-	57,000.00	57,000.00	5%	1.359%	-	57,000.00	57,000.00
2	กลุ่มเกษตรกรผู้ เลี้ยงสัตว์ชำม	กลุ่ม เกษตรกร	22	268,400.00	-	268,400.00	3%	6.846%	268,400.00	-	268,400.00
<b>รวม</b>			23.00	268,400.00	57,000.00	325,400.00	0.35%	8.205%	268,400.00	57,000.00	325,400.00

**มติที่ประชุม** รับทราบ/นางสาววชิรญาณ์ พิมพ์ ผอ.กบส.ขอความร่วมมือนิคมสหกรณ์และกลุ่มส่งเสริมสหกรณ์ ได้ประเมินผลโครงการสนับสนุนเงินทุนเพื่อสร้างระบบน้ำไร่นาของสมาชิกสถาบันเกษตรกร ระยะที่ 2 จัดทำ VTR เป้าหมายสถาบันละ 1 ไฟล์ ตามตัวอย่างคลิปของกลุ่มเกษตรกรทำไร่นาหลังใน และเรื่องการขอความเห็นชอบวงเงิน กุ๋ยมหรือค้ำประกันประจำปีของสหกรณ์ จะจัดทำแนวทางแจ้งไปยังกลุ่มส่งเสริมสหกรณ์และนิคมสหกรณ์อีกครั้ง

### 3.5 กลุ่มตรวจการสหกรณ์

นายภานุพงศ์ รั้งคพุทธานะ นักวิชาการสหกรณ์ปฏิบัติการ แจ้งที่ประชุมทราบ ดังนี้

3.5.1 ผลการแก้ไขข้อบกพร่องของสหกรณ์และติดตามการแก้ไขข้อสังเกตตามรายงานผู้สอบบัญชี

## 1.การตรวจการสหกรณ์

- แผนการจัดประชุมซักซ้อมการตรวจการสหกรณ์

เป้าหมาย 1 ครั้ง

ผลการปฏิบัติ : ประชุมเมื่อวันที่ 19 พฤศจิกายน 2567

## 2.แผนการตรวจการสหกรณ์

ข้อมูล ณ วันที่ 3 ธันวาคม 2567

**2.1 ทีมตรวจสอบระดับจังหวัด**

แผนตรวจการสหกรณ์ ร้อยละ 25

- เป้าหมาย 16 แห่ง
- ตรวจจริง 28 แห่ง

ผลการปฏิบัติ

- จำนวน - แห่ง

คงเหลือ

- จำนวน - แห่ง

**2.2 ตามคำสั่งนายทะเบียนสหกรณ์**

แผนการตรวจการสหกรณ์ ร้อยละ 15

- เป้าหมาย 10 แห่ง
- ตรวจจริง 15 แห่ง

ผลการปฏิบัติ

- จำนวน - แห่ง

คงเหลือ

- จำนวน - แห่ง

3. ตรวจสอบยืนยันยอดภาระผูกพันที่สมาชิก  
มียู่กับสหกรณ์ (สอบทานหนี้) ของสหกรณ์ออมทรัพย์  
และเครดิตยูเนียน

**เป้าหมาย 400 ราย/4 แห่ง**

ที่	ชื่อสหกรณ์
1	สหกรณ์ออมทรัพย์ ส.12 พัน.1 สอ. จำกัด
2	สหกรณ์ออมทรัพย์ทองอิน 3 จำกัด
3	สหกรณ์ออมทรัพย์ ส.12 พัน 3 สอ. จำกัด
4	สหกรณ์ออมทรัพย์มณฑลทหารบกที่ 19 จำกัด

4. จัดประชุมคณะกรรมการระดับจังหวัดแก้ไขปัญหาการดำเนินงาน (จกบ.)

เป้าหมาย 4 ครั้ง ได้แก่

- 1 เดือนธันวาคม 2567 (จะจัดประชุมในศุกร์ที่ 20 ธันวาคม 2567)
- 2 เดือนกุมภาพันธ์ 2568
- 3 เดือนพฤษภาคม 2568
- 4 เดือนกรกฎาคม 2568



5. ติดตามประเมินผลความก้าวหน้าการแก้ไขข้อบกพร่องของสหกรณ์  
เป้าหมาย จำนวน 7 แห่ง

สหกรณ์ที่อยู่ระหว่างดำเนินการแก้ไขตามระยะเวลาที่นายทะเบียนสหกรณ์กำหนด จำนวน 4 แห่ง

สหกรณ์ โคนม วังน้ำเย็น จำกัด

สหกรณ์ การเกษตร บ้านเขาตัน จำกัด

สหกรณ์ ปศุสัตว์ โคบาล บุรพา โคกสูง จำกัด

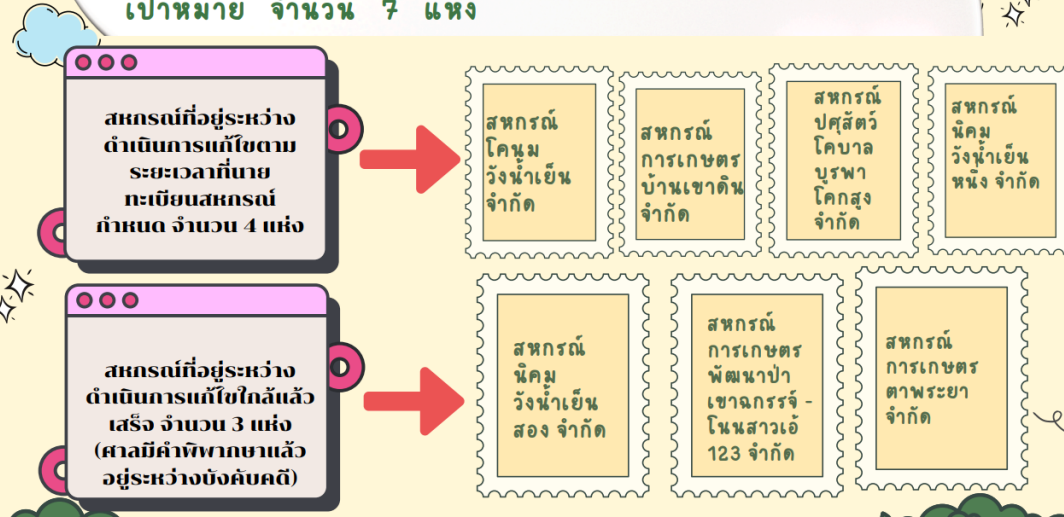
สหกรณ์ นิคม วังน้ำเย็น หนึ่ง จำกัด

สหกรณ์ที่อยู่ระหว่างดำเนินการแก้ไขใกล้แล้วเสร็จ จำนวน 3 แห่ง (ศาลมีคำพิพากษาแล้ว อยู่ระหว่างบังคับคดี)

สหกรณ์ นิคม วังน้ำเย็น สอง จำกัด

สหกรณ์ การเกษตร พัฒนาป่า เขาฉกรรจ์ - โนนสาวเอ้ 123 จำกัด

สหกรณ์ การเกษตร ตาพระยา จำกัด



การแก้ไขตามข้อสังเกตของผู้สอบบัญชีสหกรณ์	
<b>ข้อสังเกตประกอบหนังสือ ที่ กย 04 สก/682 ลงวันที่ 18 กรกฎาคม 2567 สหกรณ์นิคมวังน้ำเย็นสอง จำกัด</b>	<b>ผลการแก้ไข (ยังไม่แล้วเสร็จ)</b>
<ol style="list-style-type: none"> <li>1. สหกรณ์บันทึกรายการบัญชีเงินฝากธนาคาร แต่ไม่มีการนำฝากธนาคาร จำนวน 814,814.84 บาท</li> <li>2. สหกรณ์บันทึกรายการเงินฝากระหว่างทาง แต่จากการตรวจสอบไม่มีการนำเงินฝากธนาคาร จำนวน 411,375.00 บาท</li> <li>3. สหกรณ์บันทึกรายการซื้อสินค้าโดยที่ไม่ได้มีการซื้อสินค้าจริง จำนวน 2,339,164.00 บาท</li> <li>4. ยอดขายน้ำมันไม่ตรงกับรายการในระบบ มียอดแตกต่าง 1,194,521.98 บาท</li> </ol>	<p>สหกรณ์นิคมวังน้ำเย็นสอง จำกัด มีหนังสือ ที่ สกน.2/31.3.68/261 ลงวันที่ 25 ตุลาคม 2567 ส่งรายงานความคืบหน้าการแก้ไขตามข้อสังเกตและข้อเสนอบน: ดังนี้</p> <ol style="list-style-type: none"> <li>1. สหกรณ์ฯ ตั้งคณะกรรมการสอบสวนข้อเท็จจริง เมื่อวันที่ 9 สิงหาคม 2567</li> <li>2. ที่ประชุมคณะกรรมการดำเนินการสหกรณ์นิคมวังน้ำเย็นสอง จำกัด ชุดที่ 42 เมื่อวันที่ 3 ตุลาคม 2567 พิจารณารายงานผลการสอบสวนแล้ว มีมติให้ออก ผู้จัดการสหกรณ์ เจ้าหน้าที่การตลาด เจ้าหน้าที่ธุรการ และเจ้าหน้าที่บัญชี และให้เรียกเงินค่าประกันการทำงานและเงินค่าเบี้ยคืนให้แก่สหกรณ์</li> <li>3. สหกรณ์อยู่ระหว่างร้องทุกข์ต่อนักงานสอบสวน และทำหนังสือรับสภาพหนี้ โดยมีหลักทรัพย์ค้ำประกัน</li> </ol>

มติที่ประชุม รับทราบ

ระเบียบวาระที่ 4 เรื่อง เพื่อทราบ

#### 4.1 ปฏิทินงานเดือนธันวาคม 2567

นางสาวณิชชากร เสนาเดชสุริยะ นักจัดการงานทั่วไปชำนาญการ แจ้งที่ประชุมทราบ ดังนี้

ธันวาคม 2024						
วันอาทิตย์	จันทร์	อังคาร	พุธ	พฤหัสบดี	ศุกร์	เสาร์
1	2	3	4	5	6	7
8	9	10	11	12	13	14
15	16 Zoom ผลประโยชน์ทับซ้อน เวลา 13.00 น.	17	18 - ประชุม คณะทำงานส่งเสริมและพัฒนาอาชีพ ครั้งที่ 1 ณ คทช.โคกสูง - วันดินโลก เวลา 08.00 น. (ผ่าน.) ณ สถานีพัฒนาที่ดินจังหวัด	19 จังหวัดเคลื่อนที่+คลินิกเกษตร ณ โรงเรียนบ้านซำน้อย ม.1 ต. ไทยอุดม อ.คลองหาด	20 - ปิดระบบ cps - ประชุม จกส. ครั้งที่ 1 เวลา 09.00 น. - 12.00 น. ณ ห้องประชุมสำนักงานสหกรณ์จังหวัดสระแก้ว	21
		<div style="border: 1px solid black; padding: 2px; display: inline-block;">                     16-17 ธ.ค. ประชุมชำระบัญชี ณ ห้องประชุม กสส.1                 </div>				
22	23 ประชุมจัดงานวันสหกรณ์ เวลา 10.00 น. ณ สกก. อรัญประเทศ จก.	24	25	26	27	28
29	30	31	1	2	3	4

มติที่ประชุม รับทราบ

ระเบียบวาระที่ 5 เพื่อพิจารณา

-ไม่มี-

ระเบียบวาระที่ 6 เรื่อง ข้อเสนอแนะนิคมสหกรณ์/กลุ่มส่งเสริมสหกรณ์ 1 – 3 และพนักงานราชการ รวมทั้งปัญหา อุปสรรค และแนวทางการแก้ปัญหาในการปฏิบัติราชการ

6.1 นิคมสหกรณ์ ทั้ง 2 แห่ง

-ไม่มี -

6.2 กลุ่มส่งเสริมสหกรณ์ 1-3

6.2.1 กลุ่มส่งเสริมสหกรณ์ 1

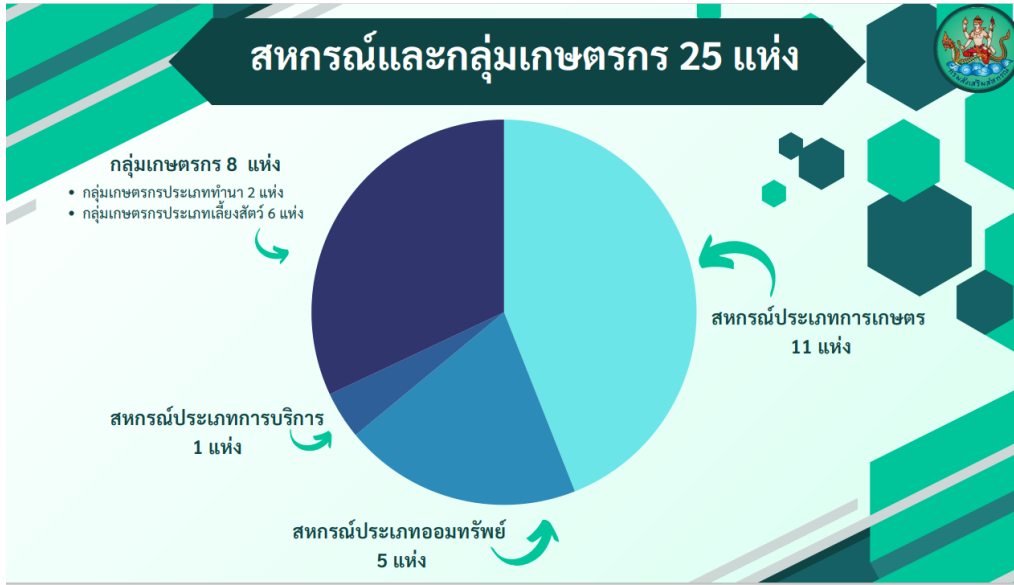
นายตฤณ วงศ์สุนทร ผู้อำนวยการกลุ่มส่งเสริมสหกรณ์ 1 แจ้งที่ประชุมทราบ ดังนี้

รายงานผลการปฏิบัติงาน

การปิดบัญชี ประชุมใหญ่ ปี 2568				
ประเภทสหกรณ์	จำนวน	ส่งงบแล้ว	รับรองงบแล้ว	ประชุมใหญ่แล้ว
การเกษตร	10	0	0	0
นอกภาคเกษตร	7	5	1	0
พระราชดำริ	4	0	0	0
กลุ่มเกษตรกร	3	0	0	0
<b>รวม</b>	<b>24</b>	<b>5</b>	<b>1</b>	<b>0</b>

### 6.2.2 กลุ่มส่งเสริมสหกรณ์ 2

นางมนต์กานต์ วงศ์สุรินทร์ ผู้อำนวยการกลุ่มส่งเสริมสหกรณ์ 2 แจ้งที่ประชุมทราบ ดังนี้



**รายงานผลการปิดบัญชี/ประชุมใหญ่สหกรณ์**

ที่	สหกรณ์	ประเภท	ปีบัญชี	จำนวน	ส่งงบแล้ว	รับรองงบแล้ว	ประชุมใหญ่แล้ว	กำไร/ขาดทุน
1	สกก.ทับทิมสยาม 03 จำกัด	เกษตร	30 ก.ย. 67	1	1			ขาดทุน
2	สอ. ร.12 พัน 3 รอ. จำกัด	ออมทรัพย์	30 ก.ย. 67	1	1			กำไร
3	สอ.กองพันทหารราบที่ 2 กรมทหารราบที่ 12 รอ. จำกัด	ออมทรัพย์	30 ก.ย. 67	1	1	1	-	กำไร
4	สอ.ตำรวจตระเวนชายแดนที่ 12 จำกัด	ออมทรัพย์	30 ก.ย. 67	1	1	1	1	กำไร
5	สก.ปฏิรูปที่ดินอำเภออุทัยประเทศ (คทช.) จำกัด	เกษตร	31 ธ.ค. 67	1	ม.ค.68			
6	สก.ปฏิรูปที่ดินอำเภอโคกสูง (คทช.) จำกัด	เกษตร	31 ธ.ค. 67	1	ม.ค.68			
7	สก.ปศุสัตว์โคบาลบุรีรัมย์ประเทศไทย จำกัด	เกษตร	31 ธ.ค. 67	1	ม.ค.68			
8	สก.ปศุสัตว์โคบาลบุรีรัมย์โคสูง จำกัด	เกษตร	31 ธ.ค. 67	1	ม.ค.68			
9	สอ.กรมทหารราบที่ 13 จำกัด	ออมทรัพย์	31 ธ.ค. 67	1	ม.ค.68			
10	สอ.มณฑลทหารบกที่ 19 จำกัด	ออมทรัพย์	31 ธ.ค. 67	1	ม.ค.68			
11	สกก.สาทรธนา จำกัด	เกษตร	31 มี.ค. 68	1				
12	สกก.นิคมฯ คลองน้ำใส จำกัด	เกษตร	31 มี.ค. 68	1				
13	สกก.บ้านพิไทย จำกัด	เกษตร	31 มี.ค. 68	1				
14	สกก.อุทัยประเทศ จำกัด	เกษตร	31 มี.ค. 68	1				
15	สกก.เขตรมสุพรรณ จำกัด	เกษตร	31 มี.ค. 68	1				
16	สก.บ้านนิคมฯจารังอุทัยประเทศ จำกัด	บริการ	31 มี.ค. 68	1				
17	สก.ศุภนิมิตอุทัยประเทร่วมใจพัฒนา จำกัด	เกษตร	31 มี.ค. 68	1				
รวม				17	4	2	1	-

**รายงานผลการปิดบัญชี/ประชุมใหญ่กลุ่มเกษตรกร**

ที่	กลุ่มเกษตรกร	ประเภท	ปีบัญชี	จำนวน	ส่งงบแล้ว	รับรองงบแล้ว	ประชุมใหญ่แล้ว	กำไร/ขาดทุน
1	ก.ผู้เลี้ยงสัตว์ทำชำม	เลี้ยงสัตว์	31 ธ.ค. 67	1	ม.ค.68			
2	ก.แปลงใหญ่โคเนื้อสามัคคีหนองม่วง	เลี้ยงสัตว์	31 ม.ค. 68	1	ก.พ.68			
3	ก.ทำนบ้านโคกระกา	ทำนา	28 ก.พ. 68	1	มี.ค.68			
4	ก.ทำนาคคลองน้ำใส	เลี้ยงสัตว์	31 มี.ค. 68	1	เม.ย.68			
5	ก.ผู้เลี้ยงสัตว์ทับทริก	เลี้ยงสัตว์	31 มี.ค. 68	1	เม.ย.68			
6	ก.ผู้เลี้ยงสัตว์หนองสังข์	เลี้ยงสัตว์	31 มี.ค. 68	1	เม.ย.68			
7	ก.ผู้เลี้ยงสัตว์หันทราย	เลี้ยงสัตว์	30 มี.ย. 67	1	8 ก.ค.67	26 ส.ค.67	1	ขาดทุน
8	ก.ผู้เลี้ยงสัตว์เมืองไม้	เลี้ยงสัตว์	30 มี.ย. 67	1	10 ก.ค.67	4 ก.ย.67	1	กำไร
รวม				8	2	2	2	

มติที่ประชุม รับทราบ



### 6.2.3 กลุ่มส่งเสริมสหกรณ์ 3

นางสมถวิล มุกดาหาญ ผู้อำนวยการกลุ่มส่งเสริมสหกรณ์ 3 แจ้งที่ประชุมทราบ ดังนี้



**กิจกรรมการส่งเสริมและพัฒนาองค์กร**  
ด้านการพัฒนาความเข้มแข็งตามศักยภาพ

การเข้าร่วมประชุมคณะกรรมการดำเนินการ ประจำเดือน

1. สหกรณ์การเกษตรในเขตปฎิรูปที่ดินตำบลตาหลิงใน จำกัด
2. สหกรณ์หัตถกรรมไม้วงน้ำเย็น จำกัด
3. กลุ่มเกษตรกรแปลงใหญ่แพะและควายศรีเขต

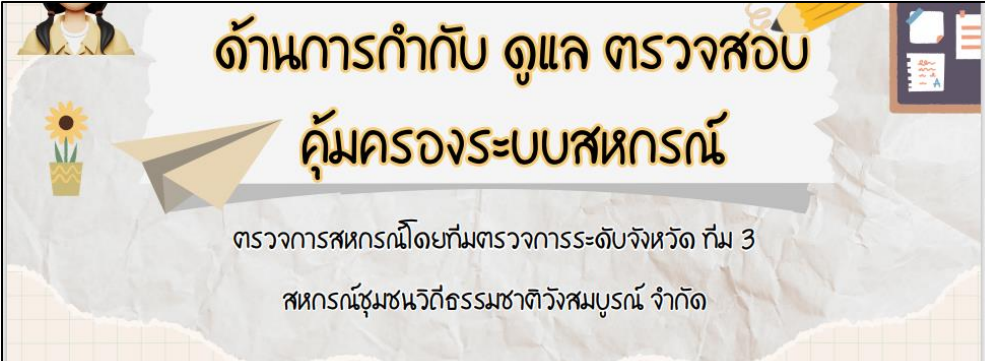


**กิจกรรมการส่งเสริมและพัฒนาองค์กร**  
ด้านการพัฒนาความเข้มแข็งตามศักยภาพ

2) ช่วยเหลือ แนะนำ ส่งเสริม สนับสนุน พัฒนา และกำกับการดำเนินงานของสหกรณ์และกลุ่มเกษตรกรในจังหวัด

✓ สหกรณ์เคหสถานเทศบาลตำบลวังสมบูรณ์ จำกัด





# ด้านการกำกับ ดูแล ตรวจสอบ

## คุ้มครองระบบสหกรณ์

ตรวจการสหกรณ์โดยทีมตรวจการระดับจังหวัด ทีม 3  
สหกรณ์ชุมชนวิดิธรรมชาติวังสมบูรณ์ จำกัด




สหกรณ์ชุมชนวิดิธรรมชาติวังสมบูรณ์ จำกัด  
28 พฤศจิกายน 2567

### กิจกรรม

การติดตาม "โครงการสนับสนุนเงินทุนเพื่อสร้างระบบน้ำในไร่นาของสมาชิกสถาบันเกษตรกร ระยะที่ 2

1. กลุ่มเกษตรกรทำไร่นาหลังใน
2. สหกรณ์การเกษตรวังน้ำเย็น จำกัด



กลุ่มเกษตรกรทำไร่นาหลังใน  
5 พ.ย. 67



สหกรณ์การเกษตรวังน้ำเย็น จำกัด



### 6.3 พนักงานราชการ

-ไม่มี-

ระเบียบวาระที่ 7 เรื่อง นำเสนอด้วยเอกสาร

-ไม่มี-

ระเบียบวาระที่ 8 เรื่องอื่น ๆ

#### 8.1 ฝ่ายบริหารทั่วไป

8.1.1 กำหนดประชุมประจำเดือนมกราคม 2568 ครั้งต่อไป วันที่ 13 มกราคม พ.ศ.2568 ณ ห้องประชุมกลุ่มส่งเสริมสหกรณ์ 1 อ.เมืองสระแก้ว จ.สระแก้ว

#### 8.2 ผู้ประสานงานสหกรณ์ข้าราชการสหกรณ์ จำกัด ประจำจังหวัดสระแก้ว

**สหกรณ์ข้าราชการสหกรณ์ จำกัด**

ขอเชิญสมาชิกทุกท่าน  
ร่วมทำแบบประเมินความพึงพอใจ

เพื่อเป็นการประเมินความคิดเห็นของสมาชิก  
ต่อการบริหารงานของสหกรณ์  
และการให้บริการของเจ้าหน้าที่ ประจำปี 2567

**แจ้งกำหนดการประชุมใหญ่สามัญประจำปี 2567**  
ในวันอาทิตย์ที่ 26 มกราคม 2568  
ณ ห้องรอยัล จูบิลี่ บอลรูม  
อาคารชาเลนเจอร์ อิมแพ็คเมืองทองธานี

**กำหนดการ**

- ❖ เปิดลงทะเบียน เวลา 06.30 น.
- ❖ ลงทะเบียนเสร็จเลือกตั้ง เวลา 06.30 - 10.00 น.
- ❖ เริ่มประชุมตามวาระต่างๆ เวลา 09.00 น.

มติที่ประชุม รับทราบ/นางสาวสมจิตร ภูผาพลอย สหกรณ์จังหวัดสระแก้ว แนะนำแนวทางการปฏิบัติงาน ขอให้หมอบหมายคนให้ตรงกับงาน เพื่อให้เกิดประสิทธิภาพในการทำงาน และเน้นย้ำการใช้ธรรมาภิบาลในการปฏิบัติงานด้วยความระมัดระวังและความปลอดภัย

เลิกประชุมเวลา 12.00 นาฬิกา

ลงชื่อ) สมจิตร ภูผาพลอย                      ประธานในที่ประชุม  
(นางสาวสมจิตร ภูผาพลอย)  
สหกรณ์จังหวัดสระแก้ว

(ลงชื่อ) นิชากร เสนาเดชสุริยะ              ผู้ตรวจรายงานการประชุม  
(นางสาวนิชากร เสนาเดชสุริยะ)  
หัวหน้าฝ่ายบริหารทั่วไป

(ลงชื่อ) ดาราณี อุทรัง                              ผู้จัดรายงานการประชุม  
(นางสาวดาราณี อุทรัง)  
นักวิชาการสหกรณ์